



מעקב הומניטרי

יולי 2010

סקירה כללית



רפיח, רצועת עזה: 7500 ילדי קייטנות הקיץ של אונריא שברו את שיא גינס בכידור בו-זמני של כדורסל; צילום: אונריא, יולי 2010

הגבלות הגישה נמנות עם הגורמים הבולטים ביותר המשפיעים על המצב ההומניטרי ברחבי השטח הפלסטיני הכבוש (שפ"כ). הגדר הינה מכשול החסימה הגדול ביותר בגדה המערבית, ותורם ראשי לאובדן מקורות מחיה וגישה לשירותים בקרב הפלסטינים. התשיעי ביוני היה יום השנה השישי לחוות הדעת המייעצת של בית הדין הבינלאומי לצדק (בדבי"צ), אשר קבעה כי מקטעי הגדר הבנויים בתוך הגדה המערבית אינם חוקיים. אף שהכיר בזכותה של ישראל להגן על אזרחיה מפני תקיפות, טען בדבי"צ כי אמצעי ההגנה הננקטים על ידי ישראל

הבנויים של הגדר כמעט הוכפלו באורכם, הואיל ונוספו להם כמעט 200 קילומטרים. לכשתושלם, יעברו 85 אחוזים בקירוב מתוואי הגדר בתוך הגדה המערבית, וינתקו קהילות פלסטיניות עירוניות וכפריות זו מזו ומאדמות פלסטיניות.

החודש פרסמו המשרד לתיאום עניינים הומניטריים (OCHA) וארגון הבריאות העולמי דוח חדש,

חייבים לעלות בקנה אחד עם המשפט הבינלאומי. על בסיס זה הסיקה חוות הדעת המייעצת של בדבי"צ, שאושרה ברוב קולות על ידי העצרת הכללית של האו"ם, כי על ישראל להקפיא את בניית הגדר בגדה המערבית, לבטל את משטר ההיתרים הנלווה אליה ולפרק מקטעים קיימים שלה או להעתיק את התוואי שלהם אל הקו הירוק. כעבור שש שנים, המקטעים

הנושאים בגיליון זה:

הגדה המערבית: נפגעים בגדה המערבית • עלייה משמעותית במספר ההריסות בירושלים המזרחית ובשטח C • זרקור על שטח C: מתן מענה לצורכי מים בסיסיים • השפעת הגדר על גישה של פלסטינים לשירותי בריאות

רצועת עזה: עיקר הנטל של הלחימה הישראלית-פלסטינית נופל על כתפי אזרחים • המעברים לעזה: השפעה מוגבלת להקלות על הגבלות היבוא • המשך המחסור בדלק והפסקות החשמל היזומות • הפניות לטיפול רפואי בחו"ל • המלאי בבית-המרקחת המרכזי של עזה מתחדש הודות למשלוח גדול מרמאללה • קייטנות הקיץ של סוכנות הסעד והתעסוקה של האו"ם (אונריא) מזמנות סביבה חיובית ל-250,000 ילדים

סוגיות ברחבי השטח הפלסטיני הכבוש: עש ה-Tuta Absoluta גורם נזקים כבדים ליבול העגבניות

תנועת בני אדם אל רצועת עזה וממנה דרך ישראל נותרו בעינן. בנוסף על כך, האיסור על גישה של חקלאים לשטחים חקלאיים במרחק של עד 1000-1500 מטרים מגדר המערכת, כמו גם גישה של דייגים לשטחים המרוחקים יותר משלושה מיילים ימיים מן החוף נותר אף הוא בעינו. האיזורים האסורים בגישה אינם מסומנים בכירור והצבא הישראלי יורה "יריות אזהרה" כדי לאכוף את האיסור. כתוצאה מכך, ההתאוששות הכלכלית מתעכבת, חלים עיכובים בשיקום בתים ותשתיות והאוכלוסייה ברצועת עזה נותרה מבודדת ומנותקת מן הגדה המערבית.

חרף המגבלות הללו ניכר שיפור קל ביכולתם של בני אדם הזקוקים לטיפול מומחים רפואי, שאינו זמין ברצועת עזה, להגיע לטיפול הנחוץ להם במקומות אחרים. ביולי אישרו הרשויות הישראליות 83 אחוזים מהבקשות להיתר שהגישו מטופלים אשר הופנו לטיפול בכתתי-חולים בגדה המערבית ובישראל - השיעור הגבוה ביותר של אישורים בשנתיים האחרונות. בנוסף על כך, מאז שהרשויות המצריות פתחו את מעבר רפיח, בתחילת יוני, כמעט הוכפל שיעור המטופלים המופנים לטיפול במצרים.

ביולי 2010 נהרגו בשפי"כ שישה פלסטינים בהקשר של הסכסוך הישראלי-פלסטיני, ו-85 אחרים, ביניהם 21 ילדים, נפצעו; לא דווח על נפגעים ישראלים. בעזה נרשם החודש המספר הגבוה ביותר של נפגעים בחודש אחד מאז סוף מתקפת "עופרת יצוקה". כמה מהתקריות האלה מדגישים את החשש באשר להתעלמות מנורמות בסיסיות של המשפט ההומניטרי הבינלאומי בכל הנוגע להגנה על אזרחים. אלו כוללות שתי תקיפות צבאיות ישראליות בהן נעשה שימוש בפגזי 'פלאשטי', תחמושת המתפוצצת באוויר ומפזרת אלפי חיצים מתכת על פני שטח נרחב - פגזים שהביאו להריגתם של שני אזרחים ולפציעת עשרה אחרים, ביניהם ארבעה ילדים.

בינתיים, המשיכו פלגים חמושים פלסטיניים בירי טילים ופגזי מרגמה לעבר שטחים אזרחיים בדרום ישראל; טיל מסוג גראד נחת בעיר אשקלון וגרם לנזק לרכוש. בגדה המערבית, לעומת זאת, נרשם המספר הנמוך ביותר של נפגעים פלסטיניים מאז דצמבר 2009.

המציין את השפעת הגדר על גישתם של בני אדם לשירותי בריאות. בעוד שטיפול של מומחים רפואיים לאוכלוסיית הגדה המערבית ניתן בעיקר בכתתי-חולים בירושלים המזרחית, מאז השלמת הגדר סביב העיר, מטופלים ועובדי בתי החולים (למעט רופאים) המחזיקים בתעודות זהות של הגדה המערבית יכולים להגיע לכתתי-חולים רק דרך אחד משלושה מחסומים בגדר ולשם כך הם נאלצים להצטייד בהיתרים מיוחדים ולעבור בדיקות ונהלי ביטחון מרובים. עיכובים ממושכים וצפיפות-יתר הופכים את חציית המעברים להתנסות מתישה, ולעיתים קרובות משפילה. בדומה לכך, כמעט 8,000 בני אדם המתגוררים כרגע ב"שטח צבאי סגור" שבין הגדר לקו הירוק נאלצים להצטייד באישורי "תושב קבע" בכתייהם ולעבור במחסומי הגדר כדי להגיע לשירותים רפואיים הממוקמים באזורים אחרים בגדה המערבית.

עבור פלסטינים רבים החיים ב-271 הקהילות שבשטח C של הגדה המערבית, ההגבלות על שימוש בקרקע פוגעות פגיעה קשה בגישה למקורות מחיה ולדיוור נאות. ביולי הגבירו הרשויות הישראליות את קצב ההריסות בכמה מהקהילות הללו, כך שיותר מ-400 פלסטינים נעקרו בכפייה או הושפעו באופנים אחרים.¹ המבנים שנהרסו כללו בתי מגורים, אוהלים, מחסות לבעלי-חיים, בורות מים, מבני שירותים ותברואה, חנויות ובתי עסק אחרים. בתקרית אחת נעקר בכפייה כמעט כל הכפר הפלסטיני אל-פארסייה.

ביולי הודיעו הרשויות הישראליות למשרד לתיאום עניינים הומניטריים על מתן אישור לשישה מתוך 14 מיזמי מים שנכללו בתוכנית התגובה לשטח C שהגיש למנהאי"ז הצוות המקומי של הארגונים ההומניטריים בחודש ינואר השנה. אף שזהו צעד שיש לברך עליו, שמונה מיזמי המים הנותרים, כמו גם רכיבי החינוך והמחסה של התוכנית, זקוקים גם כן לאישור בדחיפות כדי למנוע הידרדרות נוספת של המצב, השביר מלכתחילה.

בעקבות הודעתה של ממשלת ישראל, ב-20 ביוני, על ההקלה במצור על עזה, עלה נפח היבוא לרצועה. ברם, ההגבלות הקשות על יבוא של חומרי בניין, יצוא סחורות מוגמרות ותוצרת חקלאית וההגבלות על

נפגעים בגדה המערבית

פלסטיני אחד נהרג; המספר הנמוך ביותר של נפגעים פלסטיניים בחודש יחיד בשנת 2010

ביולי נהרג בגדה המערבית פלסטיני אחד, ו-41 נוספים (ביניהם 11 ילדים) נפצעו בהקשר של האלימות הישראלית-פלסטינית - המספר הנמוך ביותר של פצועים פלסטיניים בגדה המערבית מאז דצמבר 2009. כמו כן, שני פעילים ישראלים נפצעו על ידי כוחות ישראלים בהפגנות נגד הגדה. החודש לא דווח על ישראלים שנפגעו על ידי פלסטינים.

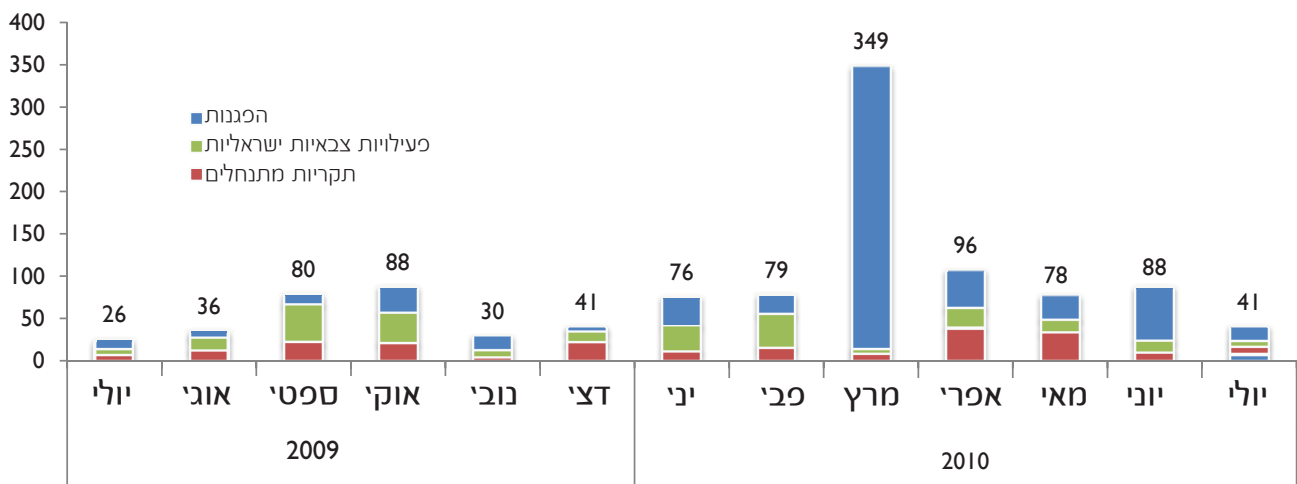
בליל ה-22 ביולי פתחו כוחות ישראלים באש על שלושה אזרחים פלסטיניים שניסו להיכנס להתנחלות ברקן (נפת סלפית), הרגו אחד מהם ופצעו אחר. לדברי דובר צה"ל, אחד הפלסטינים נחשד שהיה חמוש. מקורות פלסטיניים חולקים על הדיווח הישראלי וטוענים כי למעשה היו כל השלושה לא חמושים, וכי רק באו לחפש עבודה באזור התעשייה של ההתנחלות.

17 מן הפצועים החודש נפגעו בהפגנות שנערכו בגדה המערבית. תשעה ממקרי הפגיעה התרחשו בהפגנות מחאה נגד הגדר, שהתקיימו בכפרים נעלין, בלעין (נפת רמאללה) ובית גיאלא (נפת בית לחם), ושמונה מקרי פגיעה התרחשו בהפגנות מחאה נגד הרחבת התנחלויות והגבלות גישה לשטחים סביב

התנחלויות ליד בית אמר (נפת חברון) ועראק בורין (נפת שכם). בנוסף על כך, מבצעי הריסה שניהלו כוחות ישראלים בא-לובן אל-עירבי (נפת רמאללה) ובעיר חברון (נפת חברון) הביאו לעימותים עם כמה מהפלסטינים המושפעים או העקורים בכפייה, שכתוצאה מהם נפגעו שמונה פלסטינים.

החודש התרחשו בסך הכול 24 תקריות במעורבות מתנחלים, שהביאו לנפגעים פלסטיניים או לנזק לרכוש פלסטיני. תשעה פלסטינים נפצעו בירושלים המזרחית (2), בחברון (3), בשכם (3) ובסלפית (1). חמישה פלסטינים נוספים נפצעו על ידי מתנחלים בתאונות פגע-וברח באזורי חברון ובית לחם.² יתרה מכך, החודש היו 18 תקריות של נזק לרכוש או מעשי ונדליזם, לרבות מספר מקרים שהיו חלק מאסטרטגיית "תג המחיר", שבמסגרתה יצאו מתנחלים למעשי עונשין כגמול על כך שהמנהל האזרחי הישראלי הרס שני מבנים במאחז ליד התנחלות ברכה (נפת שכם). בתקרית החמורה ביותר הציתו מתנחלים אדמה חקלאית וגרמו נזק למטעי זיתים וחלקות ירקות על כני שטח של כ-2000 דונמים (על פי הערכת מקורות פלסטיניים). בתקרית אחרת באותו אזור הציתו מתנחלים שדות פלסטיניים בשטח של כמה מאות דונמים. מאז תחילת השנה רשם המשרד לתיאום עניינים הומניטריים 167 תקריות במעורבות מתנחלים, שהביאו למוות או לפגיעה של פלסטינים,

פלסטינים שנהרגו בסכסוך ישיר, על פי חודש והקשר, הגדה המערבית, יולי 2009 - יולי 2010



או לנזק לרכוש פלסטיני - נתון גדול כ-82 אחוזים כמעט ממספר התקריות (92) שהתרחשו בתקופה המקבילה ב-2009.

עלייה משמעותית במספר ההריסות בירושלים המזרחית ובשטח C

יותר מ-60 אחוזים מן ההריסות בשנת 2010 התרחשו בחודש יולי; 550 פלסטינים איבדו את בתיהם או את מקורות מחייתם

בחודש יולי הגבירו הרשויות הישראליות במידה משמעותית את ההריסות בירושלים המזרחית ובשטח C, ובכך כפו על כ-550 פלסטינים אובדן של בתיהם או מקורות מחייתם. יותר משני שלישים (140) מן ההריסות שבוצעו השנה היו בחודש יולי. המבנים שנהרסו כללו בתי מגורים, אוהלים, מחסות בעלי-חיים, צריפים, בורות מים, יחידות תברואה, חנויות ובתי עסק אחרים. בתקרית אחת נעקרו בכפייה כמעט כל תושביו של הכפר הפלסטיני אל פארסייה שבבקעת הירדן. עד עתה נהרסו השנה בירושלים המזרחית ובשטח C לפחות 230 מבנים פלסטיניים. למעלה מ-1,100 פלסטינים, ביניהם יותר מ-400 ילדים, נעקרו בכפייה כתוצאה מכך או הושפעו באופנים אחרים בשל הנזק הנרחב לרכושם והרס מקורות מחייתם.

כמו כן נרשמה עלייה משמעותית במספר צווי הפסקת העבודה וההריסה שהוציאו הרשויות הישראליות בחודשים האחרונים בשטח C. לדברי ארגונים לא ממשלתיים המספקים סעד משפטי

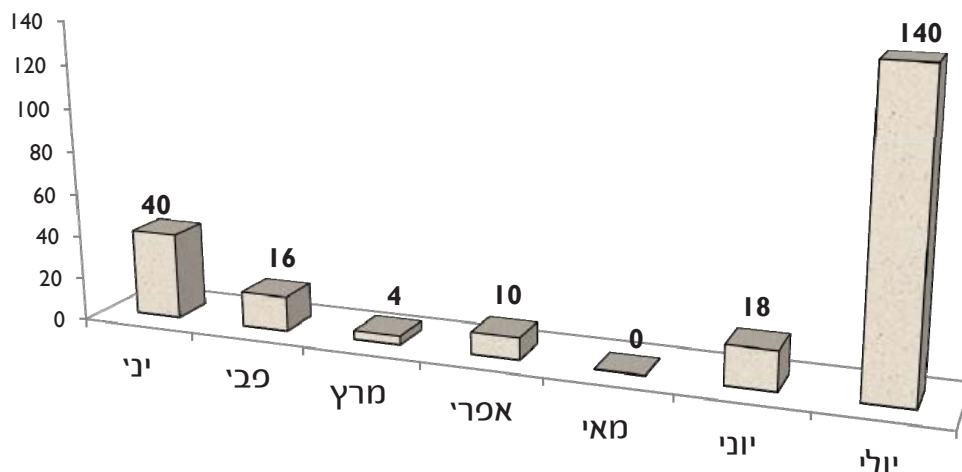
למושפעים מהליכים אלה, ביוני וביוולי גדל פי ארבעה מספר הבקשות לסיוע משפטי. בפנייה לבית המשפט הגבוה לצדק הישראלי, אישר לאחרונה המנהל האזרחי הישראלי - הגוף המבצע את ההריסות בגדה המערבית - שקיבל הוראות ממשרד הביטחון להגביר בעתיד הקרוב את קצב ההריסות של מבנים פלסטיניים בכל רחבי שטח C. בדומה לכך, לדברי אמצעי התקשורת הישראליים, בכדי להוציא אל הפועל הריסות בירושלים המזרחית דרוש אישורם של מספר גופים ממשלתיים, ביניהם משרד הפנים ומשרד ראש הממשלה.

המשפט ההומניטרי הבינלאומי אוסר על הכוח הכובש להרוס או להשמיד רכוש פרטי, אלא אם הדבר דרוש בשל סיבות צבאיות הכרחיות. כמו כן מחויב הכוח הכובש לנהל את השטח שתחת שלטונו באופן שיביא תועלת לאוכלוסייה האזרחית המקומית ויבטיח מתן מענה לצרכיה הבסיסיים. בדומה לכך, מתוקף המשפט הבינלאומי לזכויות אדם, על ישראל לוודא שבני האדם הנתונים לשיפוטה נהנים ממימוש זכויות האדם שלהם, לרבות הזכות לדיוור, בריאות, חינוך ומים.

זרקור על שטח C: מתן מענה לצורכי מים בסיסיים

בינואר 2010 פרסם הצוות ההומניטרי המקומי תוכנית תגובה שמטרתה מתן מענה לצרכים הדחופים ביותר של קהילות חלשות ופגיעות בשטח C בתחומי המים, החינוך והמחסה. התוכנית

מספר המבנים שנהרסו בירושלים המזרחית ובשטח C



ברם, עיכובים נוספים באישור שמונת המיזמים הנותרים יביאו להידרדרות נוספת בתנאים ההומניטריים בשטח C. כך למשל, באומדן שביצע לאחרונה האו"ם נמצא כי 79 אחוזים מאוכלוסיית הרועים הפלסטינית בשטח C סובלת מאי-ביטחון תזונתי (לעומת ממוצע של 25 אחוזים בכלל אוכלוסיית הגדה המערבית, ו-61 אחוזים ברצועת עזה). 5.9 אחוזים נוספים מן הילדים שהשתתפו בסקר, בגילים שבין שישה חודשים וחמש שנים, סובלים מתת-תזונה חריפה, ו-28 אחוזים סובלים מעיכוב גדילה כתוצאה מחסרים תזונתיים. השחיקה במרעה כמקור מחיה, כתוצאה מהיעדר גישה לאדמות ולמים, הינה סיבה מרכזית לרמות הגבוהות של אי-ביטחון תזונתי ותת-תזונה.

השפעת הגדר על גישה של פלסטינים לשירותי בריאות

לרגל יום השנה השישי לפרסום חוות הדעת המייעצת של בדכ"צ על חוקיותה של הגדר, פרסמו המשרד לתיאום עניינים הומניטריים וארגון הבריאות העולמי דוח משותף, המדגיש את השפעת הגדר על תחום הבריאות.⁶ הגדר עוברת בשמונה מתוך אחת-עשרה הנפות בגדה המערבית, והתוואי הפולשני שלה, לצד משטר ההיתרים והמחסומים הנלווה אליה, ממשיך להוות את המכשול היחיד הגדול ביותר לתנועת פלסטינים בתוך הגדה המערבית.

אף שהעתקות תוואי של מקטעי גדר בשנה האחרונה חיברו מחדש מספר קהילות בשטח הצבאי הסגור שבין הגדר לקו הירוק ("אזור התפרי") עם יתרת

נשלחה לאישורן של הרשויות הישראליות. ברכיב המים, התברואה וההיגיינה בשל התוכנית, שזכה לתמיכתה של רשות המים הפלסטינית, 14 מיזמים, הכוללים הקמת נקודות מילוי מים (7), שיקום של רשתות מים (2) ובארות (4) ואספקת מיכלי אגירת מים קהילתיים (1). אוכלוסיית היעד לתוכנית זו מונה כ-52,000 בני אדם המשלמים יותר מ-20 ש"ח למטר קוב מים (לעומת 4.5 ש"ח למי"ק במקור), ו/או שצריכת המים הממוצעת שלהם הינה פחות מ-60 ליטר לנפש ליום (לעומת כמות המינימום המומלצת על ידי ארגון הבריאות העולמי - 100 ליטרים לנפש ליום). המיזמים המוצעים מטפלים רק בצרכים הדחופים ביותר ומהווים פחות מ-10 אחוזים מכל מיזמי המים, התברואה וההיגיינה הממתנים לאישור הרשויות הישראליות.

בתשובה שנשלחה למשרד לתיאום עניינים הומניטריים ב-14 ביולי, מסר המנהל האזרחי הישראלי (מנהאי"ז) מידע בנוגע למיזמים בתחום המים הכלולים בתוכנית התגובה. לדברי המנהאי"ז, מבין שבע הבקשות להתקנת נקודת מילוי מים, ארבע אושרו, שתיים נבדקות כעת ואחת נדחתה. מבין ארבע הבקשות לשיקום בארות, אחת אושרה וכבר יושמה ושלוש אושרו "עקרונית"; מבין שתי הבקשות לשיקום רשתות מים, אחת אושרה והשנייה נבדקת.

העובדה שהמנהאי"ז אישר שישה מבין 14 המיזמים הינה צעד ראשון שיש לברך עליו, ואשר יישומו יביא להקלה המיידית במצבן של הקהילות המושפעות.

רקע - בנייה פלסטינית "לא חוקית"?

הריסות המבנים על ידי הרשויות הישראליות מבוצעות ברובן נגד מבנים שהוקמו בלי היתרי בנייה שמנפיקה ישראל, ולפיכך הם נחשבים "לא חוקיים" בעיני הרשויות הישראליות. ב-12 השנים האחרונות נהרסו בשטח C, מנימוקים אלה, כ-2,450 מבנים בבעלות פלסטינית.⁴ בשטח C, יותר מ-70 אחוזים מהאדמות הן מחוץ לתחום לבנייה פלסטינית, מאחר שנכון לעכשיו הן מוקצות לשימוש התנחלויות או מוגדרות כשטח צבאי סגור. על 29 האחוזים הנותרים חלות הגבלות חמורות. לפיכך, רק אחוז אחד מהאדמות בשטח C זמין לבנייה ולפיתוח פלסטיניים, לעומת 35 האחוזים מהשטח שהוקצו להתנחלויות.⁵

מאחר שלתושבים פלסטיניים בירושלים המזרחית, או בשטח C, קשה עד בלתי אפשרי להשיג היתרי בנייה, לעיתים קרובות לא נותרת להם ברירה אלא לפנות לבנייה "לא חוקית" כדי לתקן, לתחזק או לבנות בתים ותשתיות החיוניים למחייתם.

זה ניתן, אמבולנסים בעלי לוחיות רישוי של הגדה המערבית אינם מורשים להיכנס לירושלים, ומטופלים המבקשים להגיע לבית-חולים צריכים לצאת את האמבולנס, ללכת או להינשא דרך המחסום, ולהיכנס לאמבולנס בעל לוחיות רישוי ישראליות הממתין בעבר השני.¹⁰ ב-2009 רשמה אגודת הסהר האדום הפלסטינית 440 מקרים של עיכוב וסירוב לאשר כניסה של אמבולנסים בכל רחבי השפ"כ. שני שלישים מן המקרים הללו התרחשו במחסומים של הגדר החולשים על הכניסה לירושלים.¹¹

כמו אחרים המחזיקים בתעודות זהות של הגדה המערבית, גם עובדי בתי-חולים תושבי הגדה המערבית (למעט רופאים) מורשים להיכנס לירושלים רק דרך שלושה מבין 14 מחסומי הגדר סביב העיר. לאור העובדה ששלושת המחסומים האלה הם הצפופים ביותר, הביאה הגבלה זו לאיחורים ולשיבושים כרוניים בפעילויות בתי-החולים.

הגדה המערבית,⁷ כ-7,800 בני אדם עדיין מתגוררים בגבולות שטח זה.⁸ הואיל ומרבית מרכזי השירותים נמצאים בעברה היפלסטיני של הגדר, מטופלים החיים ב"אזור התפר" נאלצים לעבור במחסומי הגדר בכדי להגיע לבתי-חולים ולמרפאות. כמו כן, הגבלות הגישה ל"אזור התפר" מונעות מסגל רפואי ומאמבולנסים להיכנס לשטח הסגור כדי להושיט עזרה לזקוקים לטיפול רפואי. בנוסף על כך, בשל משכי הפתיחה המוגבלים של שערים חקלאיים לאורך הגדר, במקרה חירום רפואי חקלאים העובדים ב"אזור התפר" עלולים למצוא עצמם כלואים בלא טיפול רפואי עד למועד הפתיחה הבא של השער.⁹

הגדר משפיעה על הגישה של כל הפלסטינים המחזיקים בתעודות זהות של הגדה המערבית לשירותים רפואיים בירושלים המזרחית. מי שזקוקים לטיפול חירום הניתן רק בירושלים נאלצים להשיג אישור כניסה מן הרשויות הישראליות, באמצעות אגודת הסהר האדום הפלסטינית. גם כשאישור

רצועת עזה

עיקר הנטל של הלחימה הישראלית-פלסטינית נופל על כתפי אזרחים

נתוני יולי גבוהים אך מנתוני מאי 2010 - המספר הגבוה ביותר של נפגעים פלסטיניים בהקשר של הסכסוך מאז סוף מתקפת "עופרת יצוקה"

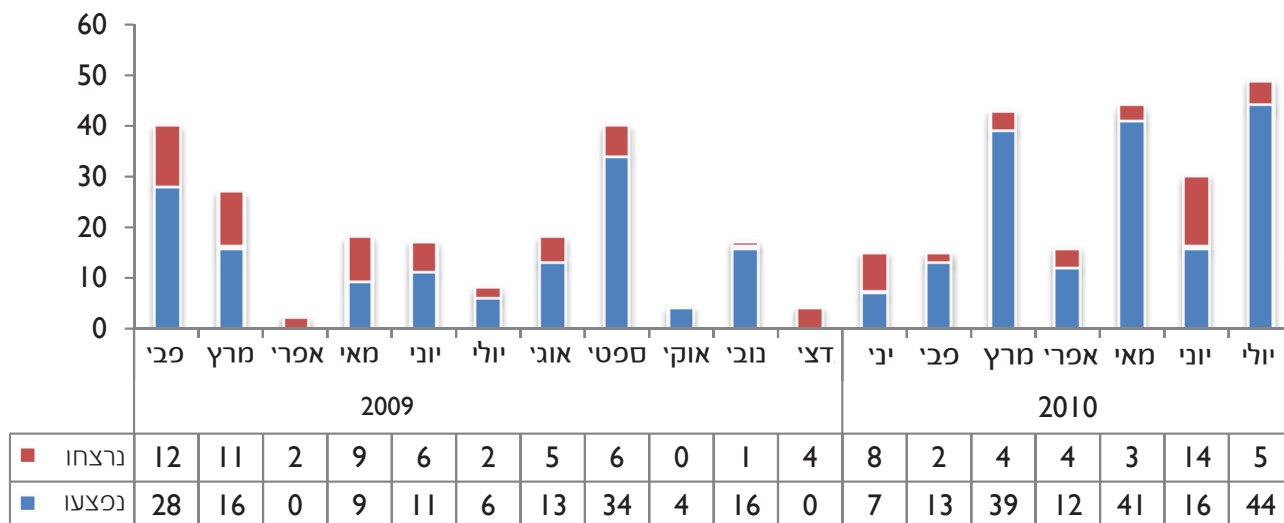
המתיחות הישראלית-פלסטינית הגוברת לאורך גדר המערכת סביב עזה הגבירה את החששות שאזרחים לא חמושים ייחשפו לפגיעה כתוצאה מפעילויות חמושות. השיעור הגבוה של אזרחים בקרב סך הנפגעים משקף חשש זה: שניים מבין חמשת הפלסטינים ההרוגים היו אזרחים לא חמושים, וכמותם 39 מבין 44 הפצועים (ביניהם 10 ילדים).¹² שני האזרחים ההרוגים, ויותר ממחצית מהאזרחים הפצועים (23) נמצאו בשטחים ליד גבול ישראל-עזה. מאז סופה של מתקפת "עופרת יצוקה" היוו אזרחים לא חמושים לפחות 38 אחוזים מההרוגים

הפלסטיניים, ולפחות 85 אחוזים מהפצועים הפלסטיניים.

חשש מיוחד מעורר השימוש שעשה הצבא הישראלי בפגזי פלאשט בשתי תקריות: ב-13 ביולי נהרגה אישה פלסטינית ושלושה מבני משפחתה נפצעו כשטנקים ישראליים ירו שני טילי פלאשט שהתפוצצו בקרבת ביתה, השוכן במרחק 400 מטרים בקירוב מגדר המערכת. בתקרית השנייה, שהתרחשה ב-21 ביולי, ירו כוחות ישראליים פגזי פלאשט אל עיבורי בית חנון, הרגו שני גברים, ביניהם אזרח לא חמוש, ופצעו שבעה אזרחים, ביניהם ארבעה ילדים בגילים שש עד תשע; חמישה בתים ובית-ספר אחד של סוכנות הסעד והתעסוקה של האו"ם ניזוקו. הצבא הישראלי טען שהירי בא בתגובה על ניסיון של חמושים פלסטיניים לירות טילים בקרבת

תקיפות בלא הבחנה, המשפיעות על אזרחים, אסורות מכוח המשפט ההומניטרי הבינלאומי המנהגי. אלה מוגדרות כ: א. תקיפות שאינן מכוונות נגד מטרה צבאית ספציפית, או ב. נוקטות שיטות או אמצעי לחימה שלא ניתן לכוונם על מטרה צבאית ספציפית, או ג. נודעות להן השפעות שלא ניתן להגבילן כנדרש מכוח המשפט ההומניטרי הבינלאומי.¹³

הרוגים ופצועים פלסטיניים ברצועת עזה, פברואר 2009 - יולי 2010



של 2010 (2,581). ברם, הנתונים לחודש זה היו רק 32 אחוזים מן הממוצע החודשי של מטענים שנכנסו לעזה בחמשת החודשים הראשונים של 2007, לפני הטלת המצור. למרות הגידול הכולל בנפח הפריטים שאינם מזון, וכניסתם של חומרי גלם חדשים, פריטי מזון ממשיכים להוות את מרבית הסחורות המיובאות - 60 אחוזים - לעומת כ-20 אחוזים לפני יוני 2007.

הואיל ו"ההקלות" שעליהן הכריזה ממשלת ישראל ב-20 ביוני אינן משפיעות על הגבלות היצוא, כלכלתה של רצועת עזה עדיין תלויה מאוד בביקוש המקומי, המאופייין בכוח הקנייה הנמוך של האוכלוסייה ובגודלו הקטן יחסית של השוק. כל עוד המעברים אינם פתוחים לייצוא, השפעתם של האמצעים החדשים על שיעורי האבטלה, העוני ואי-הביטחון התזונתי תישאר נמוכה. כך למשל, לדברי לשכת המסחר בעזה, לפני הטלת המצור היוו שווקי יצוא, בעיקר בישראל, 90 אחוזים מהשוק של ענף הטקסטיל בעזה. בעבר הועסקו בענף זה 35,000 איש.

יבוא חומרי בניין נותר מוגבל. במסגרת האמצעים החדשים, נחשבים חומרים אלה לפריטים "בעלי שימוש כפולי", ולפיכך מותר ליבא אותם רק עבור מיזמים שקיבלו את אישור הרשי"פ והם מתנהלים בפקוח ארגונים בינלאומיים. כתוצאה מכך לא צפוי שינוי ביכולתו של המגזר הפרטי לתת מענה לצורכי הדיוור, שעלו מאז הטלת המצור, והוחרפו בגין הרס בתים במשך מתקפת "עופרת יצוקה".

הגבול. תקריות שבהן נעשה שימוש בפגזי פלאשט מעוררות חששות חמורים במיוחד, הואיל והפגזים הללו מתפוצצים לרוב באוויר ומפזרים כלא אכחנה אלפי חיצי מתכת בקשת חרוטית שאורכה עד שלוש מאות מטרים ורוחבה כתשעים מטרים.

פלגים חמושים פלסטיניים המשיכו לירות טילים ופגזי מרגמה לעבר דרום ישראל, לרבות מרכזים אזרחיים. באחת התקיפות, ב-30 ביולי, פגע טיל גראד בעיר אשקלון וגרם נזק לבניין אחד. בתגובה תקף חיל האוויר הישראלי את המתחם הנשיאותי של הרשות הפלסטינית בעיר עזה, פצע 16 אזרחים וחמישה מאנשי משטרת עזה, וגרם נזק ל-30 בתי מגורים ומוסדות בקרבת מקום.

המספר הכולל של נפגעים פלסטיניים בהקשר של הסכסוך בחודש יולי (49) עולה על מספרם בחודש מאי 2010, והינו הנתון הגבוה ביותר שנרשם בחודש יחיד מאז פברואר 2009.

המעברים לעזה: השפעה מוגבלת של ההקלות על הגבלות היבוא

ההגבלות על כניסת חומרי בניין וההגבלות על היצוא ממשיכות להגביל את בניית הבתים, שדרוג התשתיות וההתאוששות הכלכלית בעזה. עובדה זו נותרת בעינה למרות העלייה, לאחרונה, בנפח היבוא.

בסך הכול נכנסו ביולי לעזה 3,946 מטענים, 53 אחוזים מעל לממוצע החודשי למחצית הראשונה

75 שנים כדי להכניס לעזה את החצץ הדרוש ליישם במלואה את תוכנית השיקום של סוכנות הסעד והתעסוקה לעזה.

נמשכים המחסור בדלק והפסקות החשמל היזומות

במשך חודש יולי עלה בשליש יבוא הדלק התעשייתי הדרוש לתפעולה של תחנת הכוח של עזה בהשוואה לחודש הקודם (4.7 לעומת 353 מיליוני ליטרים). על אף העלייה ביבוא, על פי האומדן מהוות כמויות הדלק שנכנסו החודש לעזה רק 36 אחוזים מן הכמויות הדרושות להפעלת תחנת הכוח במלוא תפוקתה. כתוצאה מכך ממשיכה מרבית אוכלוסייתה של עזה להתמודד עם הפסקות חשמל יזומות הנמשכות עד שמונה שעות ביום. הפסקות החשמל היזומות משפיעות על חיי היומיום בעזה, כמו גם על מתן שירותים חיוניים, כיניהם אספקת מים, טיפול בשפכים ופינויים, וכן טיפול רפואי. המוסדות הציבוריים המספקים שירותים אלה ממשיכים להסתייע במידה נרחבת בגיבוי של מחוללים (גנראטורים) ומתקנים חלופיים אחרים, הפגיעים לתקלות בשל אספקה לא עקבית של חלפים.

הפניות לטיפול רפואי בחו"ל

הרשויות הישראליות אישרו 83 אחוזים מן הבקשות לגישה לבתי-חולים בגדה המערבית ובישראל, שיעור האישורים הגבוה ביותר זה שנתיים

מכל 947 הבקשות להיתרים לצאת את עזה דרך מעבר ארז לישראל ולגדה המערבית, שהוגשו לרשויות הישראליות ביולי, אושרו 83.3 אחוזים - שיעור האישורים הגבוה ביותר זה שנתיים. מבין יתר הבקשות, 6.7 אחוזים עוכבו (כלומר, לא התקבלה תשובה עד למועד התור) ו-10 אחוזים נענו בסירוב. בשיעור הבקשות שנענו בסירוב ניכרה עלייה

החודש אישרו הרשויות הישראליות סך של 31 מיזמי בנייה חדשים, ביניהם אחד-עשר שינוהלו על ידי האו"ם. אלה כוללים שמונה בתי-ספר חדשים, תוספת כיתות בשני בתי-ספר קיימים, ושתי מרפאות. עם זאת, המיזמים שאושרו מהווים רק חלק מזערי מן הדרוש: שוויים של מיזמי האו"ם המאושרים (15 מיליוני דולרים ארה"ב) הינו 1.4 אחוזים בלבד מסך שווייה של תוכנית העבודה המוצעת של האו"ם בעזה (1.05 מיליארד דולרים ארה"ב).

עד עתה ניתנו האישורים באופן עקרוני בלבד, וכעת נדרש המשך מגעים לאישור רשימת הפריטים המפורטת ולהכנת לוח הזמנים לכניסתם לעזה. מרגע שאלה יוסדרו, תיישמנה הרשויות הישראליות נוהל פיקוח ואימות הדוק לכל מטען מיובא. נוהל זה, שיושם כבר בעת יבוא החומרים למספר מיזמים של האו"ם שישומם כבר החל, גרם לעלייה משמעותית בעלויות המנהליות והתפעוליות, והאט את יישום המיזמים. הנהלים החדשים יעשו את יישומם של מספר רב של מיזמים לבלתי אפשרי.

בנוסף על כך, אף שבתחילת אוגוסט הורחב מעבר כרם שלום כך שכעת יוכל לטפל בעד 250 מטענים ביום, קיבולת המעבר עדיין אינה מספקת לאפשר יישום מיזמים בקנה מידה גדול. הפעלתו של מעבר קרני, שנבנה וצויד כך שיוכל לטפל ביותר מ-750 מטענים ביום, נותרת מוגבלת למסוץ מטענים אחד, המשמש להעברת תבואה וחצץ לבניין, בעוד שהיסודות העיקריים של המעבר נותרים סגורים בשל חששות ביטחוניים ישראלים.¹⁴ כך למשל, סוכנות הסעד והתעסוקה של האו"ם הצליחה להעביר דרך מסוץ זה בשבוע אחד רק 30 מטעני חצץ בממוצע. בקצב זה תידרשנה כ-15 שנים על מנת להכניס לעזה את 24,000 מטעני החצץ הדרושים לביצועם של 26 מיזמים מוקפאים של סוכנות הסעד והתעסוקה, וכ-

דוח חודשי הכולל נתונים מפורטים של המחלקת הפניות לטיפול חו"ל בעזה

ארגון הבריאות העולמי מפרסם, על בסיס חודשי, דוח מפורט של הפניות מעזה לטיפולים בחו"ל. החל מיולי 2010 כולל הדוח טבלאות מפורטות של נתונים על הפניות על פי יעד, כמו גם אישור, סירוב ועיכוב של בקשות היתרים למעבר ארז לצורך טיפול רפואי. בחודש הנוכחי כולל הדוח גם נתוני התפלגות על פי מגדר וגיל. בכדי להצטרף לרשימת הדיוור, יש לכתוב ל: rad-report@who-health.org

משמעותית מאז מאי 2010, על חשבון שיעור הבקשות המעוככות, שבו ניכרה ירידה. ארגון הבריאות העולמי ביקש הבהרות מהרשויות הישראליות בכל הנוגע לעלייה בשיעור הסירובים.

יותר משליש מכל ההפניות היו לבתי-חולים במצרים. מאז פתיחתו הרציפה של מעבר הגבול ברפיח, מתחילת יוני, הוכפל שיעור המטופלים המופנים לטיפול במצרים. לדברי מנהל מחלקת ההפניות לטיפול חו"ל בעזה, מטופלים רבים מבקשים הפניות לבתי-חולים במצרים ולא בירושלים המזרחית, בגדה המערבית או בישראל, בכדי להימנע מסירובים ועיכובים תכופים של הרשויות הישראליות לבקשותיהם להיתרים.

חידוש המלאי בבית-המרקחת המרכזי של עזה הודות למשלוח גדול מרמאללה

בית-המרקחת המרכזי בעזה דיווח על הקלה במחסור בכמה תרופות חיוניות, הודות למשלוח של 130 תרופות שהתקבלו ממשרד הבריאות הפלסטיני ברמאללה, ואשר שוויין מוערך כ-11 מיליוני שקלים חדשים. למרות זאת, בסוף יולי דיווח בית-המרקחת המרכזי בעזה כי המלאי של 104 מבין 480 מהפריטים ברשימת התרופות החיוניות אזל ויספיק לעוד פחות חודש. אלה כוללות אחת-עשרה תרופות

כימותרפיות ועשרה סוגי אנטיביוטיקה. 71 תרופות חיוניות אחרות קיימות במלאי בכמות שתספיק לעוד חודש עד שלושה חודשים. בתקופת הדיווח הקודמת (סוף יוני) אזל 153 תרופות חיוניות לכדי כמות שהספיקה לפחות מחודש, ו-51 פריטים נותרו במלאי בכמות מספקת לחודש עד שלושה חודשים. ככל האמור בפריטים חד-פעמיים, 101 מתוך 700 פריטים חיוניים אזלו ונותרו במלאי בכמות שתספיק לפחות מחודש, ו-58 פריטים נוספים נותרו בכמות מספקת לחודש על שלושה חודשים.

תרופות ומוצרים חד-פעמיים שנשלחו לעזה עם המשט במאי וביוני טרם הגיעו לבית-המרקחת המרכזי של עזה, ואינם נכללים בנתונים שלעיל. ארגון הבריאות העולמי מתאם את מסירתן של התרופות הללו.

קייטנות הקיץ של סוכנות הסעד והתעסוקה של האו"ם מזמנות סביבה חיונית ל-250,000 ילדים

אלפי ילדים משתתפים באירועים לקביעת שני שיאי עולם

כחלק ממשחקי הקיץ בקייטנות שמארגנת סוכנות הסעד והתעסוקה של האו"ם, התכנסו בחודש יולי השנה 15,000 ילדים כדי לשבור שני שיאי גינס



צילום: פטריק צול, WHO, יולי 2010

משלוח של 130 פריטי תרופות ממשרד הבריאות ברמאללה לעזה.

עולמיים בשבוע אחד. "משחק הכדרור העולמי הגדול של עזה" התקיים ב-22 ביולי, ובמסגרתו התכנסו 7,500 ילדים בשדה התעופה הבינלאומי ההרוס של רפיח בניסיון לשבור את שיא העולם בכדרור בו-זמני של המספר הגדול ביותר של כדורי כדורסל (השיא הרשום היה מעט יותר מ-3,000). כעבור שבוע

התאספו 7,500 ילדים על חופי צפון עזה כדי להכפיל את שיא העולם שלהם עצמם (שנקבע ב-2009), של העפת המספר הגדול ביותר של עפיפונים בבת-אחת. חברת שיאי גינס טרם אשררה את הצלחת המאמצים הללו, אבל על פי התוצאות הראשוניות ניתן להניח ששני השיאים אכן הוכפלו.

סוגיות ברחבי השטח הפלסטיני הכבוש

עש מסוג ה-Tuta Absoluta גורם נזקים גדולים ליבול העגבניות

עש מסוג ה-Tuta Absoluta ממשיך להשמיד את יבולי העגבניות בחממות ומסכן את מחייתם של אלפי חקלאים ברחבי השפ"כ.¹⁶ השטחים המושפעים כוללים את אזורי גידול העגבניות ברצועת עזה ובגדה המערבית - נכון לעכשיו דווח על מקרים של הופעת המזיק בקלקיליה, בגינין, בטול כרם, בבית לחם ובחברון. משרד החקלאות עורך כרגע אומדן מקיף של הנזק; התוצאות יפורסמו עם השלמת המבצע.

כ-7,500 משפחות חקלאים (43,500 נפש)¹⁶ תלויות בגידול ושיווק עגבניות חממה למחיתן. אם לא יודבר באורח נאות, עלול המזיק להתפשט גם ליבולי פלפלים, גידולי עגבניות בשדות פתוחים, תפוחי אדמה וחצילים, ולהשפיע על מגדלים ועל אחרים התלויים בתעשיית עיבוד המזון והמכולת. בנוסף על ההשפעה הכלכלית האפשרית, הגידולים המצויים בסכנה מהווים מזונות יסוד באזור, עובדה המעלה את הסיכון לפגיעה במצבם התזונתי של בתי-אב רבים בשפ"כ.

הערות

1. אף שגם בירושלים המזרחית נעקרו בכפייה או הושפעו יותר מ-120 פלסטינים, הם נמנים בנפרד.
2. פצועים אלה אינם נכללים במניין נפגעי הסכסוך-הישרי, הואיל ולא הוכחה כוונה.
3. רי "משרד הביטחון הורה להגביר הרס בתים פלסטיניים לא חוקיים בגדה" ("הארץ", ה-19 ביולי 2010, רי: <http://www.haaretz.co.il/hasite/pages/1180420.html>)
4. מידע שמסרה לשכת פרקליטות המדינה בדצמבר

עד עתה התמקד המענה למשבר זה בארבעה תחומים עיקריים: תיאום; העלאת מודעות והכשרה; חלוקת פרומונים; ותיקון חממות. בעלי עניין במגזר כבר החלו לעבוד בתיאום התגובה בשטח, הן בגדה המערבית והן ברצועת עזה.

הודות למימון שהתקבל מיקרן מענה החירום ההומניטרי (HRF) מיישם כעת ארגון המזון והחקלאות של האו"ם (FAO) התערבות באמצעות מלכודות גדולות, כתגובה מהירה להתפרצות המזיק ברצועת עזה, ונעזר גם בארגונים לא ממשלתיים ובוועד הבינלאומי של הצלב האדום. גם תיקוני חירום של חממות מתבצעים ברצועת עזה - ארגונים מגייסים מימון או מתעלים לכך מימון שיועד במקור למטרות אחרות, על מנת להבטיח שהחממות אטומות בפני המזיק.

כרם, מחסור במימון הדרוש במועד גרם לפערים קשים בתגובה. על פי האומדנים, לפחות 1,500 דונמים של חממות ברצועת עזה זקוקים בדחיפות לתיקונים או לחידוש מוחלט; גם חקלאים פלסטיניים בגדה המערבית זקוקים לפרומונים ולמלכודות על-מנת להדביר את המזיק.

5. רי "הגבלת המרחב: משטר התכנון והבנייה שישראל מיישמת בשטח C של הגדה המערבית" (OCHA 2009); "משבר התכנון בירושלים המזרחית: כיצד להבין את תופעת הבנייה הבלתי חוקית בירושלים" (OCHA 2009); "ויתוכנית התגובה ההומניטרית לשטח C: גיליון נתונים" (OCHA), אוגוסט 2010 שאת כולם ניתן לקרוא באתר המשרד לתיאום עניינים הומניטריים, www.org.ochaopt

- הגישה לאדמה בגדה המערבית, אוקטובר 2008, עמ' 16.
9. רי המשרד לתיאום עניינים הומניטריים בשפ"כ, "חמש שנים אחרי חוות הדעת המייעצת של בית הדין הבינלאומי לצדק", יולי 2009, עמ' 36, למקרה של חקלאי שאצבעותיו נקטעו בתאונת מסור בעת שעבר בשטח הסגור שמאחורי הגדר.
10. שיטה זו ידועה בכינוי שיטת "גב-אל-גב".
11. אגודת הסהר האדום הפלסטינית, דוח שירות הומניטרי, 2009, עמ' 44, 47.
12. חמשת הפצועים הנותרים היו אנשי כוחות הביטחון בעזה.
13. כללים 11 ו-12 ב: J.M. Henckaerts and L. Doswald-Beck, Customary International Humanitarian Law, Volume I: Rules, ICRC, Cambridge University Press, 2005.
14. נכון לעכשיו מסוע זה מופעל יומיים בשבוע ויכול להעביר עד 120 מטענים ביום. הרשויות הישראליות הסכימו להרחיב את פעולת מסוע המטענים לשלושה ימים בשבוע.
15. למידע נוסף על מזיק זה, רי www.tutaabsoluta.com.
16. בית אב ממוצע = 5.8 נפשות, הלשכה הפלסטינית המרכזית לסטטיסטיקה, 2007.
6. "השפעת הגדר על תחום הבריאות, יולי 2010", המשרד לתיאום עניינים הומניטריים וארגון הבריאות העולמי, הדוח ניתן לקריאה באתר המשרד לתיאום עניינים הומניטריים: www.ochaopt.org.
7. נפת קלקיליה: בעקבות פסיקת בג"ץ מספטמבר 2005, השלימו הרשויות הישראליות את העתקת התוואי של קטע של הגדר סביב התנחלות אלפי מנשה, ובכך "שחררו" שלוש קהילות (ראס-א-טירה, א-דיבעה ו-ואדי א-רשא) (אוכלוסייה - 800 נפש) מ"אזור התכר". ברם, שתי קהילות בדואיות, ערב א-רמאדין וערב אבו פרדה (אוכלוסייה - 400 נפש) נותרות מבודדות בתוך מובלעת אלפי מנשה.
8. סקר שערכו המשרד לתיאום עניינים הומניטריים וסוכנות הסעד והתעסוקה של האו"ם בשנת 2007 זיהה בצפון הגדה המערבית לכדה 67 קהילות, שאוכלוסייתן נאמדת ב-222,000 נפש, שבבעלותן אדמות המבודדות בשטח הסגור שבין הגדר לקו הירוק. דוח מיוחד של המשרד לתיאום עניינים הומניטריים וסוכנות הסעד והתעסוקה של האו"ם: "משטר השערים וההיתרים של הגדר כעבור ארבע שנים: ההשפעה ההומניטרית בצפון הגדה המערבית", נובמבר 2007. לדברי הבנק העולמי, "הגדר משפיעה על כ-170,000 דונמים של אדמות חקלאיות פוריות, כ-10.2 אחוזים מסך האדמות המעובדות בגדה המערבית, שערכן הכלכלי הממוצע הינו 38 מיליוני דולר ארה"ב - ערך השווה לכ-8% מהתוצר החקלאי הפלסטיני". הבנק העולמי: "ההשפעות הכלכליות של הגבלת

הנוסח המחייב הוא הדוח המלא בשפה האנגלית אותו ניתן לקרוא באתר OCHA :

http://www.ochaopt.org/documents/ocha_opt_the_humanitarian_monitor_2010_08_25_english.pdf

הנוסח המלא בשפה העברית יתפרסם בתחילת השבוע הבא

ברשימה המפורטת לעיל ארגוני וסוכנויות או"ם וארגונים הומניטריים מקומיים ובינלאומיים המשתתפים בקבוצות עבודה מגזרית ומספקים בעקביות מידע עבור דו"ח המעקב ההומניטארי:

United Nations Children's Fund (UNICEF), United Nations Development Programme (UNDP), United Nations Development Fund for Women (UNIFEM), United Nations Educational Scientific and Cultural Organization (UNESCO), United Nations Food and Agricultural Organization (FAO), United Nations Office for the Coordination of Humanitarian Affairs (OCHA), United Nations Office for the High Commissioner of Human Rights (OHCHR), United Nations Population Fund (UNFPA), United Nations Relief and Works Agency for

Palestine Refugees in the Near East (UNRWA), United Nations Special Coordinator for the Middle East Peace Process (UNSCO), World Food Programme (WFP), World Health Organization (WHO), Al Haq, Badil, Save the Children (UK), Defence for Children International – Palestine Section (DCI-PS), Oxfam GB, Palestine Hydrology Group (PHG), Campaign for the Right to Enter, ACF-E, AAA, ACP, ACAD, and members of the Temporary International Mechanism (TIM).

*לפרטים ולמידע נוסף פנו אל יחזקאל ליין, דוא"ל: lein@un.org טל: 02-5829962