

סקירה כללית

תוכן העניינים

סערת חורף קשה פוגעת בשפ"כ..... 3

שישה אזרחים לא חמושים נהרגים בעימותים עם כוחות ישראלים..... 5

עלייה במספר התקריות האלימות בעזה לאורך הגדר ובמי הים..... 8

מתקפות מתנחלים פוגעות ביכולת המחיה של חקלאים..... 10

עלייה חדה בהריסות בשטח C..... 14

עלייה ביבוא החצץ לעזה בעקבות הקלת ההגבלות..... 16

ארגונים שותפים הומניטריים משיקים הליך פנייה לגיוס יותר מ-400 מיליון דולרים ארה"ב לסייע לפלסטינים פגיעים בשנת 2013..... 17

אירועי חודש ינואר הדגישו מספר חששות מתמשכים הנוגעים להגנה על האוכלוסייה האזרחית בשטח הפלסטיני הכבוש (שפ"כ), שנודעת להם השפעה שלילית לא רק על בטיחותם הגופנית של בני אדם, אלא גם על מקורות המחיה שלהם.

בשש תקריות נפרדות שהתרחשו במשך החודש ירו כוחות ישראלים תחמושת חיה, ירי שבו נהרגו שישה אזרחים לא חמושים, ביניהם שני קטינים ואישה אחת. העובדה שדומה כי איש מבין הקורבנות לא היווה איום שיכול להצדיק נקיטת כוח קטלני מעוררת חששות כבדים בדבר הפרות

אפשריות של הזכות לחיים. הצבא הישראלי פתח בחקירת מצ"ח של ארבעה בלבד מתוך ששת המקרים הללו, עובדה המעוררת חששות נוספים בדבר היעדר אחריותיות.

דגשים מרכזיים

- מותם של שישה אזרחים פלסטינים לא חמושים בעימותים עם כוחות ישראלים מעורר חששות בדבר הפרות אפשריות של הזכות לחיים, וכן בדבר היעדר אחריותיות.
- בינואר נרשם המספר הגדול ביותר של הריסות בשטח C של הגדה המערבית בחודש יחיד זה למעלה משנתיים, הריסות שהביאו לעקירתם של 250 בני אדם.
- סופת חורף שפגעה בשפ"כ בין ה-7 ל-10 בינואר החמירה עוד יותר את מצבן של כמה קהילות שמלכתחילה היו חלשות וכגיעות.

נתונים לחודש דצמבר

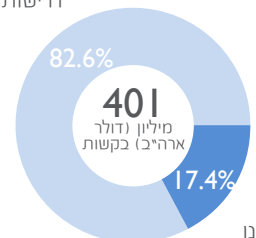
- 6 אזרחים פלסטינים שנהרגו (כתוצאה מסכסוך ישרי)
- 268 אזרחים פלסטינים שנפצעו (כתוצאה מסכסוך ישרי)
- 219 ילדים פלסטינים במעצר בידי ישראל
- 139 מבנים שנהרסו בגדה המערבית
- 93% בקשות של מטופלים ליציאה מעזה שאושרו על ידי ישראל

מימון הליך הפנייה המשולבת

401 מיליון (דולר ארה"ב) בקשות

17.4% מומנו

דרישות שלא נענו



צילום: הגנה אזרחית, ינואר 2012

אנשי הגנה אזרחית פלסטינים מהלצים ילדים מרחופות מוצפים בשל הגשמים הכבדים בשפונת אל ג'ניינה בעיר רפיח, ברחם הצועת עזה.



www.ochaopt.org

האומות המאוחדות המשרד לתאום עניינים הומניטריים - OCHA השטח הפלסטיני הכבוש
 ת.ד. 38712, ירושלים המזרחית 91386 | טל: +972 (0)2 582 9962 | פקס: +972 (0)2 582 5841 | ochaopt@un.org

תאום מציל חיים

שניים ממקרי ההרג של אזרחים במהלך החודש, ו-13 ממקרי הפציעה התרחשו בשטחים בקרבת הגדר המפרידה בין ישראל לעזה, בצד תקריות כמעט יומיומיות של "ריות אזהרה" שיורים כוחות ישראלים. כל זאת למרות ההרחבה, לאחרונה, של השטחים הנגישים לאורך הגדר, וכן היעדרם הכמעט מוחלט של עימותים מזוינים. לכן, אף שכמה חקלאים חזרו לעבד אדמות בשטחים קודם לכן לא הייתה אליהם גישה, הרי שלאור אי-הוודאות ואי-הביטחון המתמשכים, הפעילויות החקלאיות בשטחים במרחק של פחות מ-1,000 מטרים מהגדר נותרו מוגבלות ברובן לגידולי בעל, המצריכים טיפול מינימלי אבל מניבים הכנסה מועטה. בנובמבר 2012, בעקבות הבנות הפסקת האש, הרחיבה ישראל את השטח המותר לדיג משלושה לשישה מיילים ימיים מחוף עזה. אף שנכח שלל הדיג גדל, מלוא השפעתה של הקלה זו עדיין אינו ודאי. זאת לא רק בשל המתיחות המתמשכת בין דייגים לחיל הים הישראלי, אלא גם בשל העובדה שרוב הדגים הנמכרים במחיר גבוה נמצאים במרחק של יותר מ-12 מיילים ימיים מהחוף, במקום שבו קרקעית הים מעמיקה ונעשית סלעית.

גם אלימות מתנחלים נמשכה במהלך ינואר, כאשר 26 תקריות גרמו לפציעת פלסטינים או לנזק לרכוש פלסטיני, ירידה קלה לעומת הממוצע החודשי של תקריות מסוג זה בשנת 2012 (29). מחצית מהתקריות הללו השפיעו לרעה על מחייתם של חקלאים שהאדמה שבבעלותם נמצאת בקרבת התנחלויות, בעיקר מאחזים בלתי מורשים. היעדר אכיפה מספקת של החוק מצד הרשויות ממשיך להוות גורם מפתח מאחורי התופעה החוזרת ונשנית של אלימות מתנחלים. מצב זה משתקף לא רק באי היכולת לתבוע ממבצעי מעשי האלימות אחריות, אלא גם בהיעדר אכיפת חוק בכל האמור בהשתלטות של מתנחלים על אדמה פרטית פלסטינית ובעיבוד על ידם.

בעקבות ההקלות האחרונות על היבוא לעזה, נרשם בחודש ינואר ייבוא של כמות החצץ הגדולה ביותר שנכנסה לעזה מאז תחילת המצור. יחד עם זאת, כמויות הייבוא הנוכחיות עונות רק על חלק קטן מהביקוש של המגזר הפרטי, וכופות עליו תלות בחומרים המוברחים דרך המנהרות אל מצרים.



צילום: המשדר לתאום עניינים הומניטריים

חממאת אל מאלח צפון בקעת הירדן, אחרי הריסתם של מבנים מחבבים, ה-17 בינואר 2012.

בגדה המערבית נהרסו בינואר לפחות 139 מבנים פלסטיניים, ביניהם 59 מבני מגורים, הריסות שגרמו לעקירתם של 250 בני אדם. זהו המספר הגבוה ביותר של מבנים שנהרסו בחודש יחיד זה יותר משנתיים, והוא מייצג גידול של כמעט פי שלושה לעומת הממוצע החודשי של הריסות ב-2012 ו-2011. כמעט 90 אחוזים מההריסות החודש התרחשו בשטח C, והיתר בירושלים המזרחית.

בנימה חיובית, לאחר שמצרים וישראל הקלו לאחרונה את ההגבלות על היבוא לעזה, נרשם בחודש ינואר יבוא של כמות החצץ הגדולה ביותר מאז התחלת המצור, ביוני 2007. יחד עם זאת, למרות העלייה, כמויות היבוא הנוכחיות עונות רק על חלק קטן מהביקוש של המגזר הפרטי, וכופות עליו תלות בחומרים המובחרים אל עזה דרך המנהרות אל מצרים. החידוש, לאחרונה, של יבוא חצץ עבור המגזר הפרטי דרך המעבר הרשמי כרם שלום, וכניסתם המתמשכת של חומרים דרך המנהרות, מעמידים בסימן שאלה את ההיגיון הביטחוני של ההגבלות הנוטרות המוטלות על יבוא חומרי בניין, והליך האישור הנלווה אליהן עבור מיזמי בנייה בינלאומיים. הליך זה גרם לעיכובים משמעותיים ביישום המיזמים, וזה בתורו האריך שלא לצורך את מצוקתן של משפחות פלסטיניות הזקוקות לשיקום או לבנייה של מחסה ולתשתיות חיוניות אחרות.

מצבן של כמה קהילות פגיעות ממילא החמיר כתוצאה מסערת חורף שפגעה בשפייכ בין ה-7 ל-10 בינואר. 12,500 בני אדם בקירוב בכ-190 קהילות בגדה המערבית וברצועת עזה נפגעו ישירות מאובדן או מנזק שהצפות ורוחות עזות גרמו למגורים, תשתיות חקלאיות ונכסים (ביניהם חממות, מחסי בעלי חיים, בעלי חיים וגידולי שדה), וכ-650 בני אדם נעקרו זמנית.

הפגיעויות שלעיל מדגישות את הצורך המתמשך בהתערבויות הומניטריות. על מנת לממן את ההתערבויות המתוכננות ל-2013, בינואר הצוות המוביל של ארגוני הסיוע בשפייכ השיק כנייה המבקשת לגייס כמעט 402 מיליון דולרים ארה"ב, המיועדים לספק הגנה וסיוע הומניטרי ליותר מ-1.8 מיליון פלסטינים. אך שהתערבויות הומניטריות אכן מקלות במקצת את סבלם של הפרטים והקהילות הנפגעים, טיפול במניעים שמאחורי הפגיעות מצריך שינוי מדיניות מהותיים, לרבות אמצעים יעילים שיגנו על חיי אזרחים ורכושם ויתבעו אחריות ממצעי מתקפות, הסרת המצור על עזה והתרת פיתוח פלסטיני בשטח C ובירושלים המזרחית.

סערת חורף קשה פוגעת בשפייכ

הסערה החריפה פגיעויות קיימות, הנובעות ממדיניות מגבילה

סערת חורף, מהעזות שנרשמו בעשורים האחרונים, הכתה בשטח הפלסטיני הכבוש (שפייכ) בין ה-7 ל-10 בינואר. הסערה התאפיינה ברוחות עזות, גשמים כבדים, טמפרטורות נמוכות ושלגים. ב-48 השעות הראשונות של הסערה ירדו גשמים בלא הפסקה, בכמויות שהגיעו באזורים מסוימים של צפון הגדה המערבית ליותר מ-260 מ"מ; בסך הכול ירדו ביומיים אלה יותר מ-40 אחוזים מכמות המשקעים הממוצעת לעונה. רוב הנחלים והנהרות הגיעו לגבול קיבולתם וחלקם עברו את גדותיהם. בשילוב עם מצבה הרעוע ממילא של תשתית הביוב והניקוז באזורים רבים של השפייכ, גרמו הגשמים הכבדים להצפות חסרות

12,500 בני אדם בקירוב בכ-190 קהילות בגדה המערבית וברצועת עזה נפגעו ישירות מן הסופה, וכ-650 בני אדם נעקרו זמנית.

תקדים. היומיים האחרונים של הסערה הביאו עימם טמפרטורות נמוכות מן הממוצע לעונה ושלגים כבדים (עד לגובה 20 ס"מ) באזורים שגובהם יותר מ-700 מטרים מעל פני הים.

כ-12,500 בני אדם בכ-190 קהילות בגדה המערבית וברצועת עזה נפגעו ישירות מן הסערה. ההרוגים הפלסטיניים כללו שלושה בני אדם שטבעו ואדם אחד שמת מכוויות בצפון הגדה המערבית; ברצועת עזה נהרג לפחות אדם אחד ושלושה נפצעו בהתמוטטות של מנהרות עקב הגשמים הכבדים. 650 בני אדם בקירוב נעקרו באופן זמני מבתיהם.

הפגיעה קשורה בעיקר לנזק או לאובדן של דיור ושל תשתיות ונכסים חקלאיים (אלה כוללים חממות, מחסים לבעלי חיים, חיות משק ויבולים) בשל ההצפות והרוחות העזות. בנוסף על כך גרמו תנאי מזג האוויר הקיצוניים גם להפסקות חשמל ממושכות, לשיבושים בגישה לשירותים בשל הצפת כבישים, ולהשעיית הלימודים בבתי ספר.

עם הנפגעים קשה ביותר בצפון הגדה המערבית נמנו תושבי אזורים עירוניים בנפות טול כרם וקלקיליה, וכן חקלאים. בבקעת הירדן ובאזורי מרכז הגדה המערבית ודרומה נפגעו קשה ביותר קהילות בדואים ורועים, שדיווחו על אבדנים ניכרים של רכוש וכן על עקירה של משפחות אחדות. ברצועת עזה ספגה רפיח את הנזק הכבד ביותר לדיור, בעיקר בשל הצפות, ואילו בעיר עזה ניזוקו בתים רבים מן הרוחות העזות. על פי הדיווחים נהרסו גם חממות במספר רב, במיוחד בצפון הגדה המערבית וברצועת עזה, ואלפי עופות מתו בשל הטמפרטורות הנמוכות והצפות של הלולים.

עבור בני אדם רבים החריפה הסערה פגיעויות קיימות, הנובעות מן המדיניות המגבילה המיושמת על קהילות פלסטיניות:

- בקהילות רועים רבות בשטח C של הגדה המערבית, היעדר תכנון מספיק ואי-היכולת להשיג היתרי בנייה תרמו למצבם המעורער להחריד של המבנים לדיור ושל המחסים לבעלי חיים והצטרפו לפגיעתו של מזג האוויר הקיצוני.
- אזורים עירוניים המוקפים חלקית על ידי הגדר, כמו הערים קלקיליה וטול כרם שבצפון הגדה המערבית, וכפר עקב שבירושלים המזרחית, הוצפו בשל חסימתן של מערכות הניקוז על ידי קירות הבטון. מצב דומה נגרם גם בעיר העתיקה של חברון, היכן שעשרות מחסומים של צה"ל מנעו ממי הגשמים להתנקז.
- מספר כפרים, כמו כפר קדום שבנפת קלקיליה, בודדו באופן זמני לאחר שדרך הגישה היחידה המותרת אליהם (בשל הגבלות הגישה שמטיל הצבא הישראלי) הוצפה.
- הגבלות הייבוא המוטלות על רצועת עזה מאז 2007, יחד עם מגבלות כלכליות ואחרות, תרמו להידרדרות ההדרגתית במצבם של דיור ותשתיות בסיסיות (כגון מערכות ביוב), שלא הצליחו לעמוד בגשמים הכבדים וברוחות העזות.
- הגשמים הכבדים הגדילו את הסיכון לעובדי המנהרות, שגם הן תוצאה נוספת של המצור על עזה.

ההתערבויות של תגובות החירום יושמו ברובן על ידי צוותי ההגנה האזרחית הפלסטינים (בעיקר מבצעי חיפוש והצלה) ואגודת הסהר האדום הפלסטינית, בתיאומם של משרדי

הסופה החריפה פגיעויות קיימות. כך למשל, היעדר תכנון מספיק מקהילת רועים רבות בשטח C תרם לאופיים הרעוע להחריד של המבנים לדיור והמחסים לבעלי חיים בגדה המערבית, והצטרף לפגיעתו של מזג האוויר הקיצוני.

מושלי הנפות השונות. סוכנויות של האו"ם וארגונים לא ממשלתיים בינלאומיים תמכו וגיבו מאמצים מתמשכים, כיסו צרכים מתהווים ופערים באזורים שבהם כבר פעלו. התערבויות של ארגונים בינלאומיים כללו חלוקת פריטים שאינם מזון, כמו יריעות פלסטיק, מזרנים ושמיכות, סיוע במזון, ותמיכה בשאיבת מים מאזורים שהוצפו ברצועת עזה.²

בגדה המערבית, צוותי הצלה ישראלים שיתפו פעולה עם צוותים פלסטינים בחיפוש אחר שלושה פלסטינים נעדרים, וכן בחילוץ של אוטובוס ובו 30 נוסעים, שנסחף בהצפות. כן הוצעו הרשויות הישראליות לרשות הפלסטינית סיוע כללי, והקלו מעבר של אנשי סגל וכלי רכב של ארגונים הומניטריים בינלאומיים במחסומי הגדה המערבית.

למרות מאמציהם של גורמים מקומיים לספק תגובה מהירה לצרכים הומניטריים, הדגישו אירועי מזג האוויר הקיצוניים הללו את הצורך בהשקעה מוגברת במערכות לצמצום סיכוני אסון, ביכולותיהן של קהילות ושל השלטון המקומי והמרכזי.

שישה אזרחים לא חמושים נהרגים בעימותים עם כוחות ישראלים*

מקרים אלה מעוררים חששות בדבר הזכות לחיים והיעדר אחריותיות

את המידע בסעיף שלהלן ריכז משרד הנציב העליון לזכויות האדם מטעם האו"ם, בהתבסס על מעקב אחר זכויות אדם וראיונות שמשדר הנציב העליון לזכויות האדם קיים בגדה המערבית וברצועת עזה, וכן איסוף מידע על ידי סוכנות הסעד והתעסוקה של האו"ם בגדה המערבית.

במהלך חודש ינואר 2013 נהרגו שישה אזרחים לא חמושים, ביניהם שני קטינים ואישה אחת, בעימותים עם כוחות ישראליים בשש תקריות נפרדות ברחבי השפייכ, ארבע מהן בגדה המערבית ושתיים ברצועת עזה. התקריות הללו תואמות מגמה של עלייה בהרג אזרחים, שנרשמה בגדה המערבית מאז ה-17 בנובמבר 2012, וברצועת עזה מאז הסכם הפסקת האש מן ה-21 בנובמבר 2012, והן מביאות את סך המקרים של הרג אזרחים עד לסוף ינואר 2013 לכדי 11. לדברי משרד הביטחון הישראלי, בתקופה שבין ספטמבר לנובמבר 2012 נצפתה עלייה משמעותית במספר המתקפות של אזרחים פלסטינים נגד כוחות ישראלים, במיוחד תקריות של השלכת בקבוקי תבערה; עם זאת, בדצמבר וינואר נצפתה ירידה הדרגתית במתקפות מסוג זה.³

התקריות שהתרחשו החודש והשפיעו לרעה על אזרחים פלסטינים מעוררות חששות חמורים בדבר הפרות של הזכות לחיים ויישום לא חוקי של השימוש בכוח נגד אזרחים. ראיות ראשוניות מצביעות על כך שכל הקורבנות בחודש ינואר נורו בתחמושת חיה, שניים מהם בגבם ושניים נוספים בראשם. נראה שבאף אחד מן המקרים לא היוו הקורבנות איום שיכול היה להצדיק את השימוש בתחמושת חיה, או הפעלת כוח קטלני. שתיים מן התקריות הדגישו גם חששות קיימים בדבר היעדר חקירה יעילה.

התקריות

- 11 בינואר: גבר בן 20 נורה ונהרג על ידי כוחות ישראלים בגיבאליה (נפת צפון עזה). הקורבן נמנה עם קבוצת צעירים ששהו במרחק של כ-100 מטרים מהגדר המפרידה

כל הקורבנות בחודש ינואר נורו בתחמושת חיה, שניים מהם בגבם ושניים נוספים בראשם. דומה כי באף אחד מן המקרים לא היוו הקורבנות איום שיצדיק את השימוש בתחמושת חיה או נקיטת כוח קטלני.

חששות מתמשכים בדבר נפלי מלחמה בעזה

במשך ינואר 2013 נהרג ברצועת עזה ילד בן שבע, וחמישה ילדים ומבוגר אחד נפצעו בשלוש תקריות נפרדות, בעת שטיפלו בנפלי תחמושת קטנים. נתון זה מביא את הנפגעים האזרחים מנפלי תחמושת מאז סופו של מבצע "עמוד ענן" לשמונה, בהם שישה ילדים. סוכנות האו"ם לפינוי מוקשים מסייעת למשטרה האזרחית בעזה בכל האמור בסילוק נפלי תחמושת, ובנוסף עובדת עם קרן החירום הבינלאומית של האומות המאוחדות לילדים (יוניצף) ועם סוכנות הסעד והתעסוקה של האו"ם על מנת להגביר בבתי ספר ובקבוצות חברה אזרחית את המודעות לסכנת של נפלי התחמושת.

בין ישראל לעזה. כוחות ישראלים ירו לעברם גז מדמיע ויריות אזהרה. בשלב כלשהו החל הקורבן ללכת לעבר הגדר כשהוא צועק לעבר החיילים, ונורה במרחק כ-50 מטרים מהגדר. צעיר נוסף, שהתקרב אל הקורבן בכדי לסייע לו, נורה גם הוא ונפצע. לדברי משרד הביטחון הישראלי, החיילים הגיבו ליידוי אכנים מצד קבוצת הצעירים, ויישמו נוהל מעצר, שהסתיים בירי לעבר רגליו של האדם.

12 בינואר: גבר בן 21 נורה בגבו ונהרג בעת שניסה להיכנס לישראל מבעד לפרצה בגדר, ליד הכפר א-רמאדין (נפת חברון). אף שעדי ראייה דיווחו כי לפני הירי הקטלני לא ניתנו אזהרות, קובע משרד הביטחון הישראלי כי החיילים יישמו "נוהל מעצר חשוד". הקורבן פונה על ידי כוחות ישראלים לבית חולים בישראל, שם נקבע מותו.

14 בינואר: גבר בן 21 נורה למוות בידי כוחות ישראלים בשטח חקלאי הנמצא במרחק כשני קילומטרים מהגדר המפרידה בין ישראל לעזה, בבית להיא (נפת צפון עזה). על פי הדיווחים, לא היה הקורבן חמוש ונראה כי לא היווה איום כלשהו. אף שמשרד הביטחון הישראלי הכיר בכך שחיילים ירו יריות אזהרה באזור, לטענתו הסבירות שהקורבן נפגע מירי זה נמוכה, הואיל והטווח של כלי נשק מסוג זה הוא פחות משני קילומטרים.

15 בינואר: נער בן 17 נורה בעיבורי הכפר בודרוס (נפת רמאללה). הקורבן נמנה עם קבוצת נערים ששיחקו בשטח שהכניסה אליו מוגבלת, ליד הגדר, במרחק קצר מבית ספרם. עד ראייה דיווח שחייל ישראלי ירה לעבר רגלו של הקורבן, על פי הדיווחים בלא אזהרה מוקדמת, ממרחק של בין 5 ל-10 מטרים. הנער הסתובב והחל לכרוח חזרה לעבר הכפר, כשחייל אחר ירה שלושה קליעים שפגעו בראשו ובגבו. לדברי משרד הביטחון הישראלי, הנערים יידו אכנים בחיילים, ובתגובה יישמו החיילים "נוהל מעצר חשוד".

18 בינואר: נער בן 15 נורה בראשו ממגדל תצפית של צה"ל ליד מחנה הפליטים עאידה שלייד בית לחם, בעת שהלך יחד עם נער נוסף בכביש המוביל למגדל התצפית. הנער מת מפצעיו ב-23 בינואר. אף שבשבועות שלפני התקרית אכן היו הפגנות ועימותים באזור שמול המחנה, עדי ראייה דיווחו כי בעת התקרית היה המצב רגוע יחסית, ולא התנהלו במקום עימותים. צילומי וידיאו ממצלמת אבטחה במרכז ילדים סמוך מאשרים דיווחים אלה. לדברי משרד הביטחון הישראלי ניסה הקורבן להיכנס לקבר רחל, יחד עם כ-30 פלסטינים נוספים שהתאספו ליד העמדה הצבאית ויידו לעבר החיילים אכנים, וכן פצצת דמה.

הפרקליט הצבאי הראשי של צה"ל הורה לפתוח בחקירה פלילית של ארבע התקריות בגדה המערבית. פתיחה בחקירות דומות של שני המקרים הנוספים תלויה בממצאי "תחקיר מבצעי".

- 23 בינואר: אישה בת 22 נורתה בראשה בכניסה למכללה הטכנית פלסטין ליד מחנה הפליטים אל ערוב (נפת חברון). באותה תקרית נפצעה אישה נוספת. שתי הנשים יצאו מן הכפר כשמכונית אזרחית עצרה בכביש: עדי ראייה דיווחו שמן המכונית יצאו שני חיילי צה"ל במדים, וכי לפחות אחד מהם ירה לעבר הנשים ממרחק של כ-150 מטרים, ופגע בראשה של הקורבן וכידה של האישה השנייה. לדברי עדי ראייה, לפני התקרית לא היו עימותים או התנגשויות. לדברי משרד הביטחון הישראלי, לעומת זאת, את הירי ביצע קצין בכיר אחרי שכלי הרכב שלו הותקף באכנים ובבבוקי תבערה.

חקירות ישראליות

בכל האמור בארבע התקירות בגדה המערבית, הודיע הפרקליט הצבאי הראשי של צה"ל (פצ"ר) כי הורה למשטרה הצבאית החוקרת (מצ"ח) לפתוח בחקירה; חקירה מסוג זה הינה חקירה פלילית היכולה להוביל להעמדה לדין.⁴ החלטות אלו התקבלו בעקבות שינוי מדיניות המיושם מאז אפריל 2011, שבמסגרתו הרג אזרחים בידי כוחות צה"ל בגדה המערבית מוביל אוטומטית לפתיחה בחקירת מצ"ח, אלא אם ההרג התרחש במהלך "פעילות לחימה".

שינוי מדיניות זה, אף שהיווה צעד קדימה בהשוואה למצב קודם לכן, מותר מספר סוגי תקריות בלא טיפול במונחים של אחריות, ביניהם כל המקרים של הרג אזרחים ברצועת עזה, מקרים של הרג אזרחים במהלך פעילות לחימה בגדה המערבית, וכל המקרים של פציעות חמורות בשני האזורים. בעקבות מקרים כאלה פותח צה"ל בדרך כלל ב"יתחקיר מבצעי", שעל בסיס ממצאיה עשוי הפצ"ר להחליט לפתוח בחקירת מצ"ח. עם זאת, כפי שציינה לאחרונה ועדה רשמית ישראלית (ועדת טירקל), החקירה המבצעית אינה מנגנון מספיק מנת ליידע בדבר הצורך בפתיחה בחקירה פלילית.⁵

יתרה מכך, פתיחה בחקירה פלילית כשלעצמה אינה ערובה לאחריות. למעשה, מידת המיידיות והיעילות של חקירות מצ"ח מעוררות חשש נוסף: מבין 12 החקירות של הרג אזרחים שנפתחו מאז שונתה המדיניות באפריל 2011, רק אחת הושלמה והביאה לסגירת התיק בלא שננקטה פעולה משפטית.⁶

המחויבויות המשפטיות של ישראל

מתוקף המשפט הבינלאומי, ישראל מחויבת לכבד את הזכות לחיים, ולהגן על האוכלוסייה האזרחית בשפ"כ. בהקשר של אכיפת חוק, כוחות ביטחון ישראלים מחויבים לעקרונות היסוד בעניין השימוש בכוח על ידי גורמי אכיפת החוק, לרבות עקרונות הצורך והמידתיות.⁷ שימוש קטלני מכוון בכלי נשק יכול להיעשות רק כשהדבר בלתי נמנע לחלוטין, ועל מנת להגן על חיים. חקירות עצמאיות, מיידיות ויעילות של תקריות שבהן נגרמו מוות או פציעה הכרחיות על מנת להבטיח אחריותיות. על החקירות לנסות לקבוע האם החיילים המעורבים פעלו בהתאם לתקנות הפנימיות הרלבנטיות, וכן האם התקנות הללו עולות בקנה אחד עם אמות מידה בינלאומיות. אם, במהלך חקירות כאלה, מזהה התנהגות רשלנית או בלתי חוקית, יש ליזום נקיטת הליכים משפטיים ו/או משמעתיים נגד האחראים לה.

מתוקף המשפט הבינלאומי, ישראל מחויבת לכבד את הזכות לחיים, ולהגן על האוכלוסייה האזרחית בשפ"כ. חקירות עצמאיות, מיידיות ויעילות של תקריות שבהן נגרמו מוות או פציעה הכרחיות על מנת להבטיח אחריותיות.

עלייה במספר התקריות האלימות בעזה לאורך הגדר ובמים

האלימות מתרחשת במקביל להרחבת השטחים שהגישה אליהם מותרת

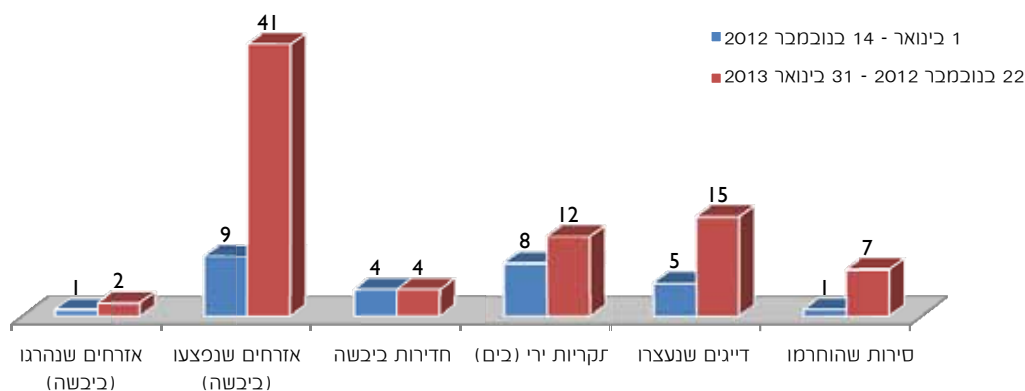
בהקשר של הסכם הפסקת האש מן ה-21 בנובמבר 2012, וההבנות שהושגו לאחריו בין ישראל לחמאס, הרחיבו הרשויות הישראליות את השטחים המותרים לדיג משלושה לשישה מיילים ימיים מקו החוף של רצועת עזה, והתירו לאזרחים גישה רגלית לשטחים במרחק של עד 100 מטרים מהגדר בין ישראל לעזה, למטרות חקלאיות בלבד, וגישה בכלי רכב למרחק של עד 300 מטרים מהגדר.⁸ למרות ההקלות הללו נמשכו במשך חודש ינואר תקריות אלימות שגרמו לנפגעים פלסטינים ולנזק לרכוש פלסטיני, ופוגנו עוד יותר את התקוות שניעורו בתחילה לגישה בטוחה ורציפה של אזרחים לשטחים הללו.

לדברי איגוד הדייגים בעזה, משטרת החמאס הוציאה הוראות רשמיות האוסרות על סירות דיג להפליג מעבר לגבול ששת המיילים הימיים, למען בטיחותן. לעומת זאת, הן מצד ישראל והן מצד החמאס לא ניתנה כל הודעה רשמית שהיא שתפרט את הפרמטרים של משטר הגישה החדש לשטחים לאורך הגדר, ולא הוצב ציון פיסי כלשהו בשטח, מצב שגרם לכלבול ולחוסר בהירות בקרב תושביהם של 14 היישובים הממוקמים בקרבת השטחים שהגישה אליהם מוגבלת, ביבשה.

במשך ינואר 2013 רשמו המשרד לתיאום עניינים הומניטריים והארגונים השותפים לו 30 תקריות של ירי בידי כוחות ישראלים המוצבים לאורך הגדר המפרידה בין ישראל לעזה, שגרמו למותם של שני אזרחים (ראו הפרק לעיל) ולפציעתם של 13 אזרחים נוספים, ביניהם שלושה קטינים. כן ביצע הצבא הישראלי שלוש חדירות ליישור אדמה בשטחים שהגישה אליהם מוגבלת, ועצר לפחות 13 אזרחים, שישה מהם קטינים, שניסו לכאורה להיכנס לישראל באופן לא חוקי.

למרות ההקלות בהגבלות לאורך הגדר ובמים, נמשכו במשך חודש ינואר תקריות אלימות שגרמו לנפגעים פלסטינים ולאובדן רכוש פלסטיני, וצמצמו עוד יותר את התקוות שניעורו בתחילה לגישה בטוחה ורציפה של אזרחים לשטחים הללו.

ממוצע חודשי של תקריות בשטחים שהגישה אליהם מוגבלת



בסך הכול, בעשרת השבועות בין הפסקת האש לסוף ינואר 2013 נהרגו ארבעה אזרחים פלסטינים בעימותים עם כוחות ישראלים, ו-94 אזרחים פלסטינים נוספים נפצעו, בתקריות מרובות לאורך השטחים שהכניסה אליהם מוגבלת ביבשה. בממוצע חודשי מציינים נתונים אלה הידרדרות משמעותית לעומת הממוצע המקביל בשנת 2012, עד לתחילת ההסלמה במעשי האיבה כ-14 בנובמבר (ראו תרשים).⁹ תקריות אלו התרחשו, על פי הדיווחים, במקביל להיעדר כל עימותים מזוינים בין פלגים חמושים פלסטינים לכוחות ישראלים.

מידע ראשוני מצביע על כך ששלושה רבעים ממקרי המוות והפגיעה התרחשו בשטח האסור, במרחק של פחות מ-100 מטרים מהגדר, וכי רובם הגדול של הקורבנות היו מפגינים.¹⁰ לדברי משרד הביטחון הישראלי, במשך תקופה זו בת עשרת השבועות נרשם ממוצע שבועי של 85 תקריות שבמהלכן ניסו פלסטינים להגיע לגדר ולגרום לה נזק.¹¹

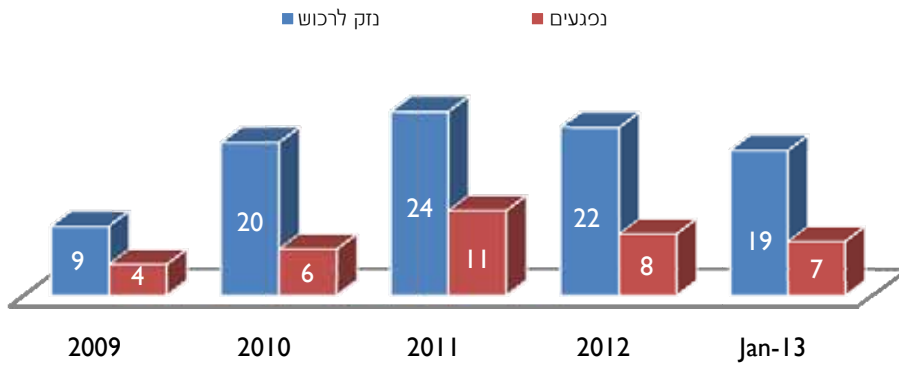
מידע אנקדוטלי מעלה את האפשרות שאף שחקלאים אחדים שבו לעבד אדמות בשטחים שלא היו נגישים קודם לכן, הרי שרובם עדיין נרתעים מלהשקיע השקעה משמעותית בשטחים הללו בשל אי הוודאות, התנאים הלא בטוחים והגבלות הגישה. לפיכך, הפעילויות החקלאיות בשטחים הממוקמים במרחק של פחות מ-1,000 מטרים מהגדר נותרו מוגבלות בעיקר לגידול יכולי בעל (בעיקר חיטה ושעורה) המצריכים טיפול מינימאלי, אבל מניבים הכנסה מועטה לעומת גידולים אחרים, הזקוקים לטיפול אינטנסיבי (עצי פרי וחממות).

ביום נרשמו בחודש ינואר בסך הכול 13 תקריות ירי של חיל הים הישראלי, שאף אחת מהן לא גרמה להרוגים או לפצועים, וכן מעצר של שלושה דייגים והחרמה של סירת דיג אחת. בדומה למצב בשטחים החקלאיים שלאורך הגדר, גם בים התאפיינה התקופה שמאז הפסקת האש בגידול במספר תקריות הירי, מעצר דייגים והחרמת סירות (ראו תרשים). משרד הביטחון הישראלי מדווח כי במהלך תקופה זו רשם עשרות מקרים שבהם חרגו דייגים מהמשטחים המותרים לדיג, לרבות למערב (גבול ששת המיילים הימיים החדש), וכן כלפי צפון ודרום (לאורך הגבול הימי עם ישראל ומצרים); בינואר לכדו רשם משרד הביטחון הישראלי יותר מ-5,500 מקרים כאלה.¹² כן מסר משרד הביטחון הישראלי כי חיל הים מחרים סירות דיג רק כאשר סירה חורגת באופן משמעותי מן השטח המותר, או אם הסירה הייתה מעורבת באופן חוזר ונשנה בהפרות שבהן חרגה מן השטח המותר.

להרחבת השטח הנגיש לדיג נודעה השפעה חיובית, אף כי מוגבלת, על מחייתם של דייגים. שלל הדיג הכולל שדווח בנובמבר 2012 ייצג עלייה של 46 אחוזים לעומת הנתון המקביל בנובמבר 2011. אלא שבחודש שלאחריו נרשמה עלייה צנועה של 8 אחוזים בלבד לעומת השנה הקודמת.¹³ לדברי ארגון המזון והחקלאות של האו"ם, רוב הדגים הנמכרים במחיר גבוה נמצאים במרחק של יותר מ-12 מיילים ימיים מהחוף, במקום שבו קרקעית הים מעמיקה ונעשית סלעית, עובדה המגבילה את השפעתה האפשרית של ההקלה. הרחבת השטח הנגיש ל-12 מיילים ימיים תאפשר לדייגים להגדיל עוד יותר את שלל הדיג, לנצל דגי מעמקים שמחירם גבוה יותר וליהנות מתשואה כלכלית גבוהה יותר.

אף שחקלאים אחדים שבו לעבד אדמות בשטחים שלא היו נגישים קודם לכן, הרי שבשל אי-הוודאות, התנאים הלא בטוחים והגבלות הגישה רובם עדיין נרתעים מלהשקיע השקעה משמעותית בשטחים הללו.

ממוצע חודשי של תקריות במעורבות מתנחלים המשפיעות לרעה על פלסטינים



מתקפות מתנחלים פוגעות ביכולת המחיה של חקלאים

מתנחלים מרחיבים עיבוד של אדמות פלסטיניות שעליהן השתלטו

במשך חודש ינואר רשם המשרד לתיאום עניינים הומניטריים 25 מתקפות מתנחלים שגרמו לנפגעים פלסטינים או לנזק לרכוש פלסטיני, ירידה קלה לעומת הממוצע החודשי של תקריות מסוג זה בשנת 2012 (29 תקריות). בסך הכול נפצעו בתקריות שהתרחשו בחודש זה תשעה פלסטינים (לרבות מידי כוחות ישראלים במהלך מתקפות מתנחלים) ולפחות 673 עצים ניזוקו. כמו כן בינואר, פלסטינים פצעו שני מתנחלים, ביניהם נער, וגרמו נזק לשלושה כלי רכב לפחות השייכים למתנחלים.

מחצית בקירוב מן התקריות שנרשמו בינואר השפיעו לרעה על מחייתם של חקלאים שהאדמה שבבעלותם ממוקמת בקרבת התנחלויות ומאחזי התנחלות, לרבות תקריות הפחדה ותקיפה גופנית, ירי, השחתת עצים וגרימת נזק לנכסים חקלאיים אחרים. לעיתים קרובות, בעקבות מתקפות מסוג זה משתלטים מתנחלים על האדמה בשטח התקרית, ומתחילים לעבדה; אף שנתונים מדויקים אינם זמינים, מתנחלים מעבדים כיום מאות חלקות אדמה בבעלות פרטית פלסטינית. באזורים מסוימים הסובלים ממתקפות מתנחלים חוזרות ונשנות, או במקומות שבהם גידרו מתנחלים אדמות פלסטיניות, מתירות הרשויות הישראליות לחקלאים להגיע לאדמותיהם רק לאחר "תיאום מוקדם". מנגנון זה צמצם את הגישה לשטחים אלה לימים ספורים בשנה ופגע בשגרת העבודות החקלאיות ובפיריון.

מחצית ממתקפות המתנחלים שנרשמו בחודש ינואר השפיעו לרעה על מחייתם של חקלאים שהאדמה שבבעלותם נמצאת בקרבת התנחלויות ומאחזי התנחלויות ישראליים. לעיתים קרובות, בעקבות מתקפות מסוג זה משתלטים מתנחלים על האדמה בשטח התקרית, ומתחילים לעבדה.



שתיים מהתקריות החמורות ביותר החודש התרחשו ב-10 ינואר בנפת שכם, כאשר קבוצות מתנחלים חמושים מהתנחלות יצהר ומאחז ההתנחלות אש קודש פשטו על שטחים חקלאיים ליד הכפרים עוריף וקוסרה, בהתאמה, והתעמתו עם תושבים מקומיים. במקרה של קוסרה פתחו מתנחלים בירי באש חיה ופצעו פלסטיני. בשני המקרים הגיעו למקום כוחות ישראלים, ירו מיכלי גז מדמיע, קליעי מתכת מצופים גומי ותחמושת חיה לעבר התושבים הפלסטינים שידו עליהם אבנים, ופצעו פלסטיני אחד בעוריף וארבעה בקוסרה. בתקריות הללו הושחתו וניזוקו בסך הכול 285 עצי זית.

אופייה השיטתי של אלימות מתנחלים פגע בשנים האחרונות פגיעה קשה במחייתם של חקלאים בקרבת התנחלויות יצהר ואש קודש. ב-2012 רשם המשרד לתיאום עניינים הומניטריים 33 מתקפות במעורבות של תושבי ההתנחלויות הללו, שגרמו לנפגעים או לנזק לרכוש (לרבות מידי כוחות ישראלים במהלך מתקפות מתנחלים), בנוסף על עשרות תקריות אחרות של הפחדה, מניעת גישה והסגת גבול. בחודשים האחרונים השתלטו מתנחלים על חלקות אדמה מרובות סביב שתי ההתנחלויות הללו, ונכון לעכשיו הם מעבדים אותן (ראו מסגרת ומפה על המקרה של הכפר קוסרה).

היעדר אכיפת חוק מספקת הינו גורם מפתח מאחורי התופעה החוזרת ונשנית של אלימות מתנחלים. הוא כולל היעדר אכיפה של חקיקה תכנונית בכל האמור במאחזי התנחלות, שמהם יוצאות רבות מהמתקפות.

פעילות התנחלות אינטנסיבית התנהלה במהלך החודש גם במערב נפת בית לחם, סביב מאחז ההתנחלות שדה בועז (המכונה גם "נווה דניאל צפון"). ב-8 ביוני יישרו מתנחלים חלקת אדמה לא מעובדת השייכת לכפר אל חי אדר הסמוך, והתקינו בה מספר מבנים. בשבוע שלאחר מכן עקרו המתנחלים 190 נטעי זיתים, 45 עצי זית ו-50 גפנים, בעת שהשלימו את פתיחתו של כביש באורך 700 מטרים המחבר את המאחז לשלוחה הדרומית שלו, שהוקמה במשך שנת 2012.¹⁴

הקמתו של מאחז זה ב-2002 פגעה קשות בגישתם של חקלאים מאל חי אדר לאדמה מעובדת בשטח של כ-5,000 דונמים סביב המאחז, משום שחסימתן של מרבית הדרכים החקלאיות אל השטח לא אפשרה שימוש בטרקטורים ובכלי רכב חקלאיים. כמו בשטחים אחרים של הגדה המערבית, בחודשים האחרונים החלו תושבי מאחז זה לעבד מספר חלקות אדמה שכבר נלקחו מידי פלסטינים.

הכפרים קוסרה וגילוד ממוקמים בחלקה הדרום-מזרחי של נפת שכם, ואוכלוסייתם מוערכת ב-5,000 ו-550 נפש, בהתאמה. החקלאות היא מקור ההכנסה הגדול ביותר של שתי הקהילות, ואחריה תעסוקה במגזר הציבורי. אף שהשטח הבנוי של הכפרים ממוקם ברובו בשטח B, הרוב הגדול של אדמותיהם החקלאיות נמצא ממזרח, בשטח שהוקצה כשטח C. ברם, התנחלויות שהוקמו והורחבו פלשו לחלק ניכר מאדמות הכפר בשטח C: מגדלים, במקרה של קוסרה, ושישה מאחזי התנחלות על אדמות גילוד (אש קודש, אחיה, קידה, הבית האדום, עדי עד ושבות רחל). בשנים האחרונות, האמצעי העיקרי להרחבתם של ששת המאחזים היה ההשתלטות על אדמה פלסטינית, ולאחר מכן עיבודה. יתרה מכך, מתקפות שיטתיות והפחדות בידי תושבי המאחזים צמצמו בהדרגה את גישתם של חקלאים פלסטינים לאדמות שלא הופקעו או נלקחו על ידי מתנחלים.

לדברי ראש הכפר קוסרה, ניסיונות שעשו לאחרונה חקלאים להשיב לעצמם את הגישה לחלקות אדמה שונות בקרבת מאחז אש קודש נכשלו: במקרה אחד תיאמו חקלאים את גישתם עם משרד המתיק הישראלי בשכם בכדי לחרוש את האדמה, אבל חיילים בשטח מנעו את כניסתם בטענה שאת הבקשה היו צריכים להגיש למשרד המתיק ברמאללה; במקרה אחר, לאחר שארגון זכויות אדם ישראלי הגיש תלונה, הורו הרשויות הישראליות על פינויה של חלקת אדמה שמתנחלים השתלטו עליה ומגדלים עליה גפנים; אלא שההוראה עדיין לא יושמה.

כמהלך מתקפה של מתנחלים על שטח של הכפר קוסרה ובו מטע זיתים, ב-10 בינואר 2013 (ראו לעיל), נורה עמאר מסאמיר בן ה-19 ברגלו בתחמושת חיה, ירי שגרם לשלושה שברים. "אני מנהל מספרה בקוסרה ואבא שלי עבד בעבר בהתנחלות. אלה היו מקורות ההכנסה היחידים של משפחתי, המונה שמונה נפשות. אחרי המתקפה נותחתי ברגלי ומאז אני לא יכול לזוז. הרופאים אמרו שאני זקוק לפחות לשלושה חודשים לפני שאוכל להתחיל בטיפולי פיסיותרפיה. אבי נאלץ להתפטר מעבודתו כדי להפעיל את המספרה. התקרית



גרמה באופן ישיר להרעה במצבנו הכלכלי."

במקרה של גילוד, לאחר עתירה לבית המשפט הגבוה לצדק הישראלי (שאותה הגישו שני ארגוני זכויות אדם ישראליים), הכריזו הרשויות הישראליות על רצועת אדמה בין מאחזי אש קודש ואחיה כעל שטח צבאי סגור, שהכניסה אליו אסורה על מתנחלים. בעקבת תיאום נוסף הקצו לחקלאים יום אחד שבו יוכלו להגיע לאזור, לחרוש ולשתול בו. באותו יום ניסו מתנחלים מאש קודש למנוע מהחקלאים גישה והציתו יכולים; אבל חיילים ישראליים שהוצבו באזור עצרו כמה מהתוקפים והבטיחו את השלמתן של העבודות החקלאיות. באותו לילה פשטו מתנחלים על הכפר, יידו אבנים במספר בתים ומכוניות ופצעו שלושה בני אדם, ביניהם ילד.

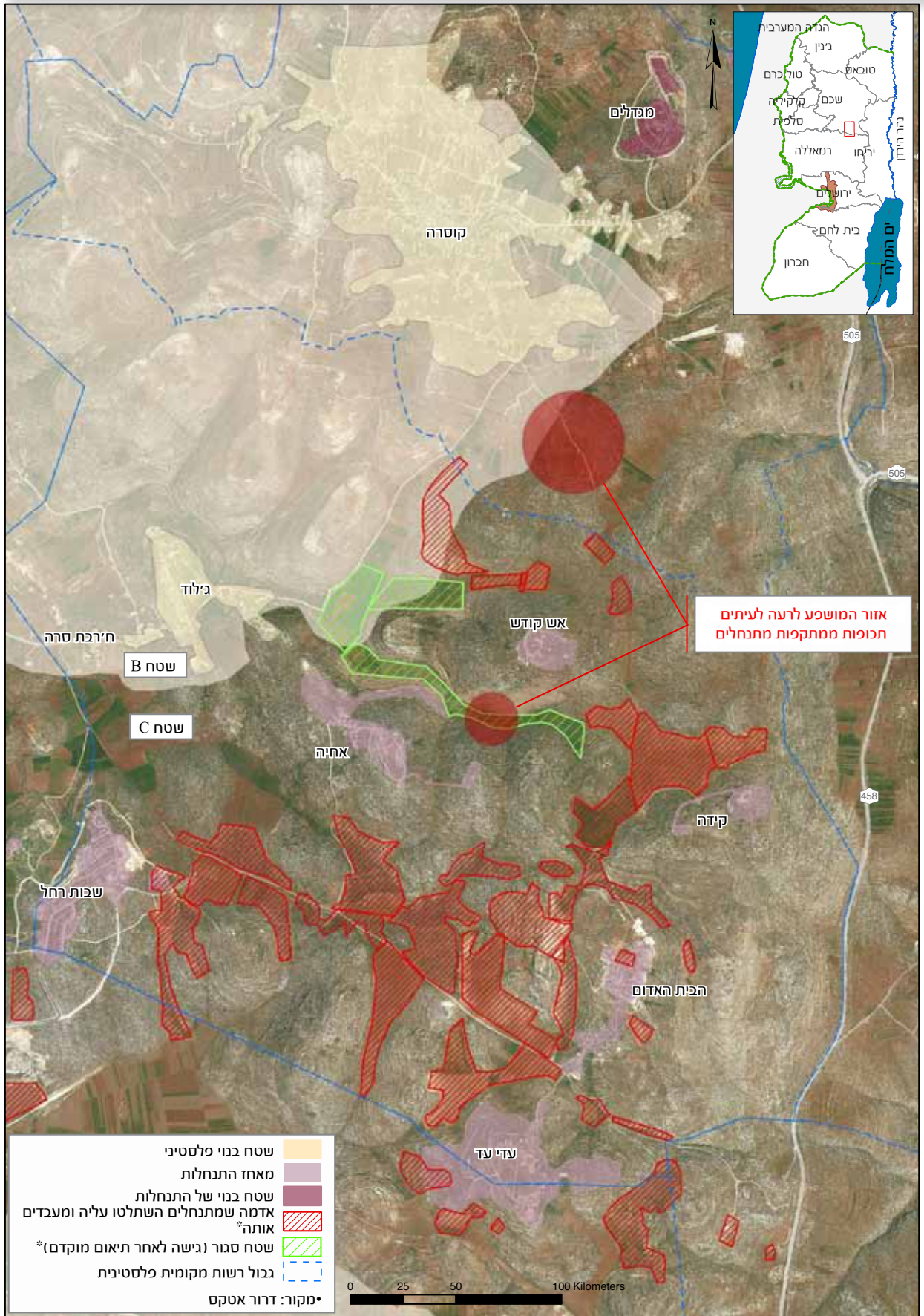


OCHA

האומות המאוחדות המשרד לתאום עניינים הומניטריים - OCHA השטח הפלסטיני הכבוש

קוסרה וגילוד (נפת שכם) אלימות מתנחלים והשתלטות על אדמות

ינואר 2013



היעדר אכיפת חוק מספק מצד הרשויות הישראליות הינה גורם מפתח מאחורי התופעה החוזרת ונשנית של אלימות מתנחלים. הוא מוצא את ביטויו באי-היכולת, במרבית המקרים, לתבוע ממבצעי מתקפות דין וחשבון על מעשיהם, וכן בהיעדר אכיפה של חקיקה תכנונית ככל האמור במאחזי התנחלות. אף שמאחזים כאלה נבנו בלא ההיתרים הדרושים על פי החוק הישראלי, לא זו בלבד שהרשויות נמנעו מסילוקם, אלא שבמרבית המקרים, לרבות במאחזי אש קודש ושדה כועז שנזכרו לעיל, אף חיברו אותם לשירותי תשתית בסיסיים. כל ההתנחלויות, ולא משנה מה מעמדן מתוקף החוק הישראלי, נותרות לא חוקיות מתוקף המשפט הבינלאומי.

עלייה חדה בהריסות בשטח C

ארגוני סיוע מתמודדים עם הגבלות חמורות בניסיונותיהם לסייע למשפחות שנעקרו

בינואר נצפתה עלייה חדה בגירושים ובהריסות שביצעו הרשויות הישראליות במבנים בבעלות פלסטינית בגדה המערבית. לפחות 139 מבנים, ביניהם 59 בתים ומבני מגורים אחרים, נהרסו ב-20 תקריות נפרדות. זהו המספר הגבוה ביותר של מבנים שנהרסו בחודש יחיד זה יותר משנתיים¹⁵, והוא מייצג גידול של כמעט פי שלושה לעומת הממוצע החודשי של הריסות ב-2012 וב-2011 (50 ו-52, בהתאמה). כמעט 90 אחוזים מן ההריסות החודש בוצעו בשטח C, והיתר בירושלים המזרחית.

יותר מ-250 פלסטינים, ביניהם יותר מ-150 ילדים, איבדו את מגוריהם ונעקרו בחודש ינואר כתוצאה מן ההריסות הללו. כמעט 240 בני אדם אחרים, ביניהם יותר מ-120 ילדים, נפגעו באופנים אחרים, למשל בשל הרס של מחסים לבעלי חיים או מבנים אחרים הקשורים במחיה. התקריות הגדולות ביותר החודש כללו הריסה של 11 מבנים בקהילת אל משרוע ממזרח ליריחו, ב-16 בינואר, שגרמה לעקירתם של 31 בני אדם; הריסתם של 46 מבנים, שגרמה לעקירתם של 60 בני אדם, בחממת אל מאלח שבצפון בקעת הירדן, ב-17 בינואר; הריסתם של שבעה מבנים, שהביאה לעקירתם של 29 בני אדם, בחירבת א-רהווה שבנפת חברון ב-21 בינואר; והרס של 8 מבנים, שהביא לעקירתם של 33 בני אדם, באל גיפתליכ שבבקעת הירדן, ב-24 בינואר.

ההריסות בוצעו בנימוק שהמבנים נבנו ללא היתרי בנייה שמנפיקה ישראל. ברם, במרבית הקהילות ברחבי שטח C כמעט בלתי אפשרי להשיג היתרים כאלה. במסגרת משטר התכנון שמיישמות הרשויות הישראליות נכללו למעשה כל האדמות הציבוריות (הקרויות גם "אדמת מדינה") בשטח C בתחומי גבולות השיפוט של התנחלויות (מועצות מקומיות ואזוריות), ומשום כך הן אינן זמינות לשימוש פלסטינים. כמו כן מונעות הרשויות בנייה במרבית הקרקעות הפרטיות בשטח C, בנימוק שבתוכניות האב האזוריות שאושרו בשנות הארבעים של המאה העשרים יועדו אדמות אלו כאדמות חקלאיות.¹⁶

תוכניות המתאר התקפות כיום בקהילות פלסטיניות בשטח C, המאפשרות לבני אדם לבנות באופן חוקי, מכסות רק כחצי אחוז מן האדמות בשטח C. מועצות כפרים פלסטיניות, בשיתוף פעולה עם ארגוני חברה אזרחית, הגישו בשנתיים האחרונות לרשויות הישראליות כ-30 תוכניות מתאר חדשות המשקפות את צרכיהן והעדפותיהן של הקהילות המושפעות. ברם, עד עתה לא אושרה סופית אף אחת מן התוכניות הללו.

כל האדמות הציבוריות (הקרויות גם "אדמת מדינה") בשטח C נכללו בתחומי גבולות השיפוט של התנחלויות (מועצות מקומיות ואזוריות), ומשום כך הן אינן זמינות לשימוש פלסטינים. כמו כן מונעות הרשויות בנייה במרבית הקרקעות הפרטיות בשטח C, בנימוק שיועדו כאדמות חקלאיות.

ההשפעה ההורסנית של גירושים, הריסות ועקירה על משפחות וקהילות תועדה למכביר. מעשים כאלה שוללים מבני אדם את בתיהם, שלעיתים קרובות הם הנכס העיקרי שלהם, משכשים את מחייתם וחוסמים את גישתם לשירותים בסיסיים ולסיוע, ומובילים להעמקת העוני והתלות בסיוע. כמו כן מעוררים מעשים כאלה חששות כבדים בכל האמור במשפט הבינלאומי, האוסר על הרס של רכוש פרטי ועל עקירה או העברה של אזרחים כשטח כבוש.¹⁷ הקהילה ההומניטרית קראה שוב ושוב לרשויות הישראליות לעצור מייד את ההריסות של בתים ונכסים פלסטיניים אחרים, ולהקים מערכת תכנון הוגנת ושוויונית, שתבטיח מתן מענה לצרכי הקהילות הפלסטיניות בגדה המערבית.

בנוסף, גורמים הומניטריים, ביניהם סוכנויות או"ם וארגונים לא ממשלתיים גם יחד, מתמודדים עם מגבלות חמורות במאמציהם להגיע למשפחות וקהילות עקורות ולספק להן את סיוע החירום שלו הן זקוקות בדחיפות. כך למשל, ב-21 בינואר הרסו הרשויות הישראליות והחרימו 32 מחסי חירום שניתנו למשפחות עקורות באזור חממאת אל מאלח שבצפון בקעת הירדן, אשר סבלו הריסה ימים ספורים קודם לכן. מנהגים כאלה מנוגדים

הרשויות הישראליות החרימו 32 מחסי חירום ממשפחות עקורות בצפון בקעת הירדן, אשר סבלו הריסה ימים ספורים קודם לכן. מנהגים כאלה מנוגדים למשפט הבינלאומי.

שכונה שלמה בסכנת הריסה

פוהיידאת היא שכונה קטנה, ובה 13 משקי בית המשתייכים לחמולה אחת בעיירה ענתא (נפת ירושלים). השכונה ממוקמת באותו חלק של העיירה שהוקצה לשטח C ונמצא בעברה "הפלסטיני" של הגדר. אלא שרוב השטח הבנוי בענתא הוקצה לשטח B או שנכלל בתחומי הגבול המוניציפלי של ירושלים.

ב-29 בינואר 2013 קיבלו תושבי פוהיידאת 16 צווי הפסקת עבודה, שהוצאו נגד 12 בתים מאוכלסים ו-3 בתים לא מאוכלסים, תשעה מחסים לבעלי חיים ובאר מים ואשר כתוצאה מהם מצאו עצמם 71 בני אדם, 36 מהם ילדים, בסכנת עקירה. זו הפעם הראשונה שבה מוצא צו כזה נגד מבנה בשכונה זו. נציגי הקהילה מדווחים כי מאז 2007 לא נעשו בשכונה הרחבות בתים או כל בנייה חדשה אחרת, למעט באר מים שהושלמה בדצמבר 2012.

הצווים הוצאו בנימוק שלמבנים אין היתרי בנייה. אף שבעבר הנפיקו הרשויות הישראליות תוכנית אב המכסה חלק משטח ענתא הנמצא בשטח C, לא כללה תוכנית זו את שכונת פוהיידאת, ולפיכך לא היו תושביה זכאים להיתרי בנייה. כישלון של הניסיונות לבטל את צווי הפסקת העבודה באמצעים משפטיים יביא להוצאת צווי הריסה סופיים, שאותם יוכלו הרשויות הישראליות ליישם מייד.

בני המשפחה מדווחים כי מוצאם ההיסטורי באזור יריחו, וכי אבות אבותיהם קנו אדמה בענתא עוד בתקופה העותמנית וחיו באזור ברציפות מ-1942 ועד היום. הרשויות הישראליות הפקיעו בהדרגה את מרבית האדמות של משפחת פוהיידאת, במטרה המוצהרת לבנות בסיס צבאי ישראלי סמוך (1978), כביש ואת הגדר. המשפחה מצהירה כי נכון לעכשיו מצויים בשליטתה רק 83 מתוך 1,200 הדונמים בקירוב שהם קניינה ההיסטורי, וכי זה השטח עליו ניצבים הבתים בהם הם מתגוררים כעת, המצויים כעת בסכנה בשל צווי הפסקת העבודה החדשים.

למשפט הבינלאומי, הדורש מכל הצדדים, וישראל בכללם, לאפשר לסיוע הומניטרי מעבר מהיר ובלא מכשולים והגנה, אם אינם מסוגלים או רוצים לספק סיוע זה בעצמם.¹⁸

עלייה ביבוא החצץ לעזה בעקבות הקלת ההגבלות

נפח היבוא נותר נמוך הן מהביקוש המקומי והן מקיבולת המעבר

ההקלה שישראל ומצרים החילו לאחרונה על הגבלות היבוא לעזה אפשרה את כניסתו של חצץ מיובא בנפח הגדול ביותר מאז הגברת המצור, ביוני 2007; ברם, למרות העלייה, נפח היבוא הנוכחי עונה רק על חלק קטן מהביקוש של המגזר הפרטי, וכופה על מגזר זה תלות בחומרים המועברים לעזה דרך המנהרות אל מצרים.

בשבוע האחרון של חודש דצמבר החלה ישראל להתיר את כניסתה לעזה, דרך מעבר כרם שלום, של מכסה יומית בת 20 מטעני חצץ עבור המגזר הפרטי. בה-בעת הרשתה מצרים כניסת חצץ, דרך מעבר רפיח, עבור שורה של מיזמים במימון קטאר. במהלך חודש ינואר נכנסו דרך כרם שלום 327 מטענים עבור המגזר הפרטי (ממוצע יומי של 15 מטענים), בעוד שדרך רפיח נכנסו 1,232 מטענים (ממוצע יומי של 37 מטענים). יחד עם חצץ למיזמים המיושמים על ידי ארגונים בינלאומיים (1,075 מטענים נוספים), מייצג נתון זה עלייה של 28 אחוזים ביבוא חצץ דרך המעברים, בהשוואה לממוצע החודשי לשנת 2012 (2,634 לעומת 1,900), נפח היבוא הגבוה ביותר מאז תחילת המצור ביוני 2007.

לאחר הקלת המצור, ביוני 2010, החלה ישראל להתיר את כניסתם לעזה של חומרי בניין בסיסיים - לרבות חצץ, בטון ומוטות פלדה - שיועדו רק עבור מיזמים בינלאומיים שאושרו מראש על ידי הרשיף וישראל. בדומה לכך, מאז חתימת הסכם המעברים, בנובמבר 2005, לא נכנסו לעזה מטענים דרך מעבר רפיח, למעט מספר מוגבל של סחורות הומניטריות, בעיקר אספקה רפואית. כתוצאה מכך, למרות ההקלות שהוחלו לאחרונה על יבוא חצץ, הנפח הכולל של חומרי בניין שיובאו דרך המעברים בחודש ינואר (עבור ארגונים בינלאומיים והמגזר הפרטי) היה רק מחצית מהכמות שנכנסו על פי הדיווחים לעזה במקביל, דרך המנהרות.

ההקלות האחרונות על הגבלות היבוא לעזה אפשרו את כניסתו של חצץ מיובא בנפח הגדול ביותר מאז יוני 2007. יחד עם חצץ למיזמים המיושמים על ידי ארגונים בינלאומיים, מייצג נתון זה גידול של 28 אחוזים ביבוא החצץ דרך המעברים לעומת הממוצע החודשי בשנת 2012.

ישראל מאשרת יבוא משאיות

בשלהי דצמבר הודיעה ממשלת ישראל כי תתיר את יבואם לעזה של 60 כלי רכב כבדים, ביניהם משאיות קירור, כלי רכב לתחבורה ציבורית ודחפורים. עד לסוף החודש נרכשו רק 17 משאיות על ידי בתי עסק ומוסדות בעזה, וכניסתן לעזה תואמה. מאז יוני 2006 אסרה ישראל על יבוא של כלי רכב מסחריים לעזה.

המכסה הישראלית של 20 מטעני חצץ (800 טונות) ביום נמוכה בהרבה הן מהביקוש הממשי והן מקיבולת המעבר. על פי ההערכות היא מהווה כ-15 אחוזים מהביקוש (5,000-6,000 טונות ביום),¹⁹ וכחות מ-10 אחוזים מהנפח החודשי הממוצע שנכנס לעזה בחמשת החודשים הראשונים של 2007. בנוסף על כך, אף שלמעבר כרם שלום הקיבולת הדרושה לטיפול בכ-350 מטעני יבוא ביום, היה הממוצע היומי החודש 220 מטענים בלבד. בדומה לכך, בשנים 2004-2005, קודם להסכם המעברים, יובאו לעזה

החודש השלימה חברת החשמל הישראלית את שדרוגו של אחד מקווי החשמל העיקריים ("קו גריזים") אל תוך רצועת עזה. הקו סבל מתקלות חוזרות ונשנות, שפגעו באספקת החשמל לצפון רצועת עזה. בסך הכול מוכרת ישראל לעזה 125 מגה-ואט חשמל, ש-10 אחוזים בקירוב מתוכם מועברים באמצעות קו גריזים. אף שזהו צעד חיובי, ממשיכים תושבי עזה לסבול ממחסור חמור באספקת החשמל, ובעקבותיו מהפסקות חשמל יזומות הנמשכות עד 12 שעות ביום. גירעון זה מוחרף בשל המחסור בדלק, המאלץ את תחנת הכוח של עזה לפעול במחצית מתפוקתה.

ממצרים דרך מעבר רפיח 390 מטענים ביום בממוצע.²⁰ תחת זאת, מאז דצמבר 2012 הגבילה מצרים את היבוא לסחורות המיועדות למיזמים של קטאר, שאותן היא מגדירה כסחורות הומניטריות ולא סחורות רגילות.

כתוצאה מההגבלות המתמשכות על היבוא ממשיכים האזרחים בעזה להישען על הסחר המסוכן בסחורות כאלה, המיובאות דרך המנהרות שמתחת לגבול עזה עם מצרים. לתלות זו בסחורות מן המנהרות נלווה סיכון ניכר: במשך החודש מתו חמישה אזרחים ואחד עשר אזרחים נוספים נפצעו בתאונות במנהרות, שלהן גרמו גשמים כבדים.

ההגבלות המתמשכות על ייבוא חומרי בניין ותהליך האישור הנלווה אליהן, הנדרש עבור מיזמי בנייה בינלאומיים, הובילו לעיכובים משמעותיים ביישום מיזמים, ואלה בתורם האריכו שלא לצורך את מצוקתן של משפחות פלסטיניות הזקוקות לשיקום או לבנייה של בתיהן ולתשתיות חיוניות אחרות.

ארגונים שותפים הומניטריים משיקים הליך פנייה לגיוס יותר מ-400 מיליון דולרים ארה"ב לסיוע לפלסטינים פגיעים בשנת 2013

ב-23 בינואר 2013 השיק הצוות המוביל של ארגוני הסיוע בשטח הפלסטיני הכבוש (שפ"כ) הליך פנייה משולב המבקש לגייס כמעט 402 מיליון דולרים ארה"ב לטיפול ברמות הפגיעות הגבוהות הנובעות מן הסכסוך והכיבוש המתמשכים, וכן ממעשי האיבה בעזה בנובמבר אשתקד ומאירועי מזג האוויר הקיצוני לא מכבר.

הצוות המוביל של ארגוני הסיוע, הכולל סוכנויות או"ם, ארגונים לא ממשלתיים ואת תנועת הצלב האדום הבינלאומי, פיתח אסטרטגיה לתמיכה ביותר מ-1.8 מיליון פלסטינים הזקוקים להגנה ולסיוע הומניטרי. מכלל המימון המבוקש:

- 262 מיליון דולרים ארה"ב מתמקדים בצורכי המזון של כ-1.26 מיליון פלסטינים הסובלים מאי-ביטחון תזונתי (27 אחוזים מהאוכלוסייה), באמצעות אספקת מזון וסיוע במזומן, בצד צורות אחרות של תמיכה בחקלאים, רועים ודייגים.
- 55 מיליון דולרים ארה"ב לטיפול בסיכונים מתמשכים להגנה ובהפרות של זכויות אדם.

המכסה הישראלית של 20 מטעני חצץ ביום נמוכה בהרבה הן מהביקוש הממשי והן מקיבולת המעבר.

הצוות המוביל של ארגוני הסיוע, הכולל סוכנויות או"ם, ארגונים לא ממשלתיים ואת תנועת הצלב האדום, פיתח אסטרטגיה שתתמוך ביותר מ-1.8 מיליון פלסטינים הזקוקים להגנה ולסיוע הומניטרי.

▪ 64 מיליון דולרים ארה"ב יספקו שירותי חינוך, בריאות, מים, תברואה והיגיינה לקהילות החלשות והפגיעות ביותר.

▪ 21 מיליון דולרים ארה"ב יתמכו בתיאום, בין היתר באמצעות שיפור יעילות, אחריות וצפיות בתגובה הומניטרית, קידום של ניתוחים בתוך ובין כוחות משימה, ותרומה לפעילויות קידום.

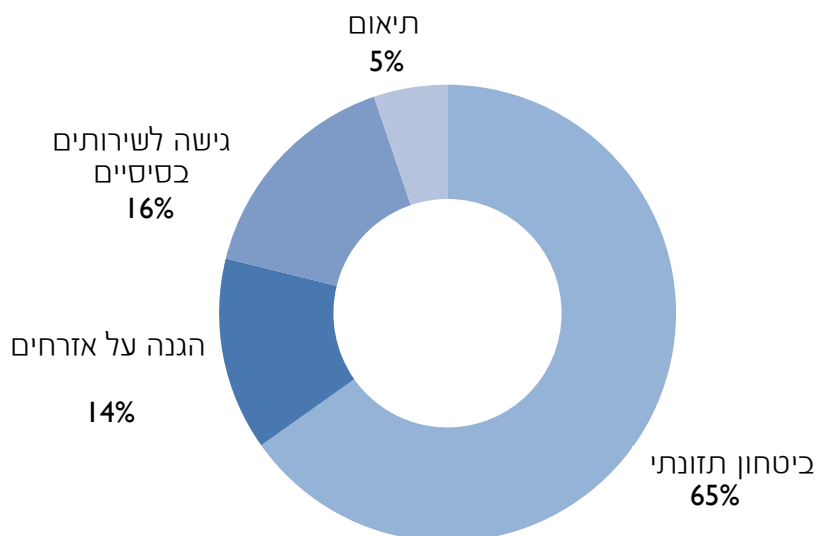
אי-ביטחון תזונתי אילץ משפחות להיעזר באסטרטגיות התמודדות שליליות, כמו צריכת מזון מאיכות ירודה (בעל ערך תזונתי נמוך), מכירת נכסים, שקיעה בחובות, עקירה, והוצאת ילדים, ובנות במיוחד, מבית הספר. מיזמים של הליך הפנייה המשולבת מתכננים לספק ליותר מ-300,000 ילדים מזון ותוספים תזונתיים באמצעות תוכניות הזנה בבתי הספר, בעוד שיותר מ-1.1 מיליון פלסטינים פגיעים ייעזרו בחלוקה סדירה של מזונות יסוד. כן מתוכננות התערבויות חקלאיות על מנת לסייע ל-22,000 משקי בית לצמצם את אי-הביטחון התזונתי שלהם באמצעות גישה משופרת למשאבים וחיזוק עמידותם.

הבטיחות ומקורות המחיה של פלסטינים רבים ברחבי הגדה המערבית עדיין פגיעים מאוד בשל אלימות מתנחלים וסכנת העקירה הקשורה בהריסות בשטח C ובירושלים המזרחית. סוכנויות הומניטריות יעבדו יחד כדי להבטיח מתן מחסה חירום לעקורים, סעד משפטי למי שסכנת עקירה מרחפת מעליהם, גישה לטיפול פסיכולוגי-חברתי למשפחות נפגעות אלימות, וכדי לוודא את המשך הגישה של הנפגעים לשירותי חינוך ובריאות בסיסיים.

בעשר השנים מאז השקתו של הליך הפנייה המשולבת הראשון לשפ"כ, ב-2003, לא חל צמצום משמעותי בטבעם ובהיקפם של הצרכים ההומניטריים. ההסלמה באלימות בעזה ובדרום ישראל בנובמבר 2012, שבה אזרחים הם שנשאו בנטל הסלמה הקשה ביותר

הבטיחות ומקורות המחיה של פלסטינים רבים ברחבי הגדה המערבית עדיין פגיעים מאוד בשל אלימות מתנחלים וסכנת העקירה הקשורה בהריסות בשטח C ובירושלים המזרחית.

הליך הפנייה המשולבת 2013: חלוקת בקשות כספיות



בשלוש השנים האחרונות, הדגישה עוד יותר עד כמה שביר המצב. מספר מהמיזמים הכלולים בהליך הפנייה המשולבת לשנת 2013 יטפלו בצרכים שזוהו באומדן תגובה בין-סוכנותי מהיר שניהלו האו"ם וארגונים לא ממשלתיים, ואומדני עומק נוספים שנערכו בעקבות מעשי האיבה. בכדי להתחיל את התגובה בעזה, כבר הובטחו 8.2 מיליון דולרים באמצעות הקרן המרכזית לתגובות חירום, קרן של האו"ם שהוקמה על מנת לאפשר הגשת סיוע הומניטרי מהימן במועד במקרים של אסונות טבע וסכסוכים מזוינים. המימון מהקרן המרכזית לתגובות חירום יאפשר לארגונים ההומניטריים השותפים לתת מענה מהיר לצרכים הדחופים ביותר בתחומי מחסה, תמיכה פסיכולוגית-חברתית, סילוק הריסות, ניהול סיכון ומודעות לנפלי תחמושת, סעד משפטי, מים, תברואה והיגיינה ותרופות.

טבלה של הצרכים העדכניים במסגרת הליך הפנייה המשולבת 2013

מגזר / כוח משימה	צרכים עדכניים (בדולרים)
חקלאות	30,818,180
מזומן תמורת עבודה	70,481,900
שירותי תמיכה ותיאום	21,295,527
חינוך	21,779,922
מזון	160,052,254
בריאות ותזונה	22,536,007
הגנה	55,336,641
מים, תברואה והיגיינה	19,307,048
סך הכול	401,607,479

1. ביתרת החודש נהרגו בהתמוטטות של מנהרות ארבעה בני אדם נוספים, ועוד 11 נפצעו.
2. לסקירה כללית מפורטת יותר של התגובות השונות ראו המשרד לתיאום עניינים הומניטריים, "סערת חורף - דוח מצב", ה-16 בינואר 2013.
3. מכתב מאת מתאם פעולות הממשלה בשטחים (מתפ"ש) מטעם משרד הביטחון למשרד לתיאום עניינים הומניטריים, מן ה-20 בפברואר 2013.
4. ראו אתר הפציר: <http://www.law.idf.il/14-en/Patzar.aspx>
5. הוועדה הציבורית לבדיקת התקרית הימית מן ה-31 במאי 2010, ועדת טירקל, פברואר 2013.
6. "בצלם", הודעה לעיתונות, ה-6 בפברואר 2013.
7. עקרונות היסוד בעניין השימוש בכוח ובכלי נשק על ידי גורמי אכיפת החוק (שאומוצו על ידי כנס האו"ם בדבר מניעת פשיעה וטיפול בעבריינים, 1990), וקוד ההתנהגות לממונים על אכיפת החוק (שאומוץ בהחלטה 34/169 של העצרת הכללית של האו"ם ב-17 בדצמבר 1979).
8. לרקע מקיף על המצב קודם להפסקת האש, ראו המשרד לתיאום עניינים הומניטריים / תוכנית המזון העולמית, "בין הגדר לסדן", אוגוסט 2012. ראו גם כוח המשימה לענייני הגנה, "עדכון בדבר השטחים שהגישה אליהם מוגבלת, מן ה-1 ביולי עד ה-31 בדצמבר 2012".
9. משרד הנציב העליון לזכויות אדם מטעם האו"ם / כוח המשימה לענייני הגנה, "עדכון על השטחים שהגישה אליהם מוגבלת ברצועת עזה"; מסד הנתונים לענייני הגנה של המשרד לתיאום עניינים הומניטריים.
10. ש.ם.
11. מכתב ממתאם פעולות הממשלה בשטחים במשרד הביטחון (מתפ"ש) למשרד לתיאום עניינים הומניטריים, ה-20 בפברואר 2013. המשרד לתיאום עניינים הומניטריים לא הצליח לאמת מידע זה באופן עצמאי.
12. המשרד לתיאום עניינים הומניטריים לא הצליח לאמת מידע זה באופן עצמאי.
13. את המידע סיפק ארגון המזון והחקלאות של האו"ם.
14. חקלאים מאל חי'אדר הגישו לבית המשפט הגבוה לצדק הישראלי עתירה נגד ההשתלטות על האדמה שעליה הוקמה השלוחה הדרומית ונגד הפתיחה הלא חוקית של הכביש - עתירה זו עדיין תלויה ועומדת. לפרטים נוספים על ההליכים החוקיים ראו חיים לוינסון, "מועצת גוש עציון הגישה תצהיר שקרי לבג"ץ כדי למנוע פינוי במאחז לא חוקי", "הארץ", ה-7 בינואר 2013.
15. הפעם האחרונה שבה רשם המשרד לתיאום עניינים הומניטריים נתון מקביל הייתה ביולי 2012, שבו נהרסו בסך הכול 140 מבנים.
16. "במקום", "התחום האסור, מדיניות התכנון הישראלית בכפרים הפלסטינים בשטח C". יוני 2008.
17. אמנה (IV) בדבר הגנת אזרחים כימי מלחמה, ה-12 באוגוסט 1949, סעיפים 49 ו-53.
18. ש.ם, סעיפים 55, 59-62.
19. את האומדנים מסרה למשרד לתיאום עניינים הומניטריים התאחדות התעשיינים הפלסטינית בעזה.
20. "מעבר רפיח: מי מחזיק במפתחות?" גישה ורופאים למען זכויות אדם, מרס 2009. http://www.gisha.org/userfiles/File/publications/Rafah_Final_Report_Heb.pdf

סוכנויות או"ם וארגונים התורמים לדוח זה:

United Nations Children's Fund (UNICEF), United Nations Development Programme (UNDP), United Nations Development Fund for Women (UNIFEM), United Nations Educational Scientific and Cultural Organization (UNESCO), United Nations Food and Agricultural Organization (FAO), United Nations Office for the Coordination of Humanitarian Affairs (OCHA), United Nations Office for the High Commissioner of Human Rights (OHCHR), United Nations Population Fund (UNFPA), United Nations Relief and Works Agency for Palestine Refugees in the Near East (UNRWA), United Nations Special Coordinator for the Middle East Peace Process (UNSCO), World Food Programme (WFP), World Health Organization (WHO), Al Haq, Badil, Save the Children (UK), Defence for Children International – Palestine Section (DCI-PS), Oxfam GB, Palestine Hydrology Group (PHG), Campaign for the Right to Enter, Action Against Hunger (ACF).

לפרטים ולמידע נוספים נא לפנות למר יחזקאל לויין, lein@un.org, טל: 02 5829962

הנוסח המחייב הוא הדוח המלא בשפה האנגלית; לקריאתו פנו לאתר OCHA:

http://www.ochaopt.org/documents/ocha_opt_the_humanitarian_monitor_2013_02_28_english.pdf

טבלאות עם נתונים מפורטים על מדי הגנה ניתן לקרוא בדוח בשפה האנגלית,

http://www.ochaopt.org/documents/ocha_opt_the_humanitarian_monitor_2013_02_28_english.pdf